

Page Layout Tool – Oldalszerkesztő eszköz



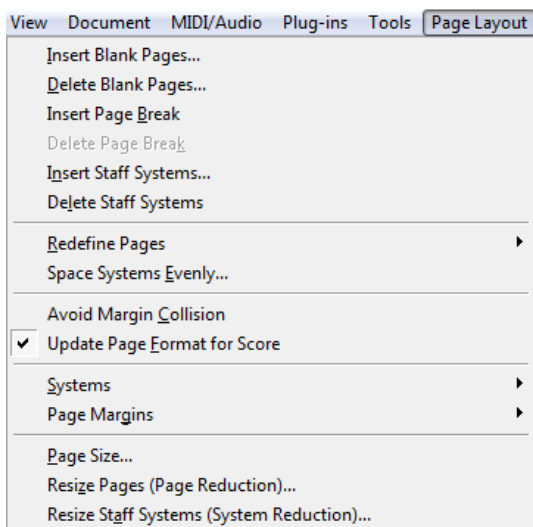
A szisztémák (*Systems*) – a szólamsorokat magukban foglaló, szaggatott vonalokból álló kerettel körülvett és számozott egységek – szerkesztését a *Page Layout Tool* aktivizálása után valósíthatjuk meg. Ekkor a menüsorban megjelenik a *Page Layout* menü, amely a szisztémák és az oldalak szerkesztéséhez szükséges összes parancsot tartalmazza.

A *Page Layout* eszköz segítségével üres oldalakat (*Blank Pages*), szisztémákat (*Systems*) szűrhatunk be (*Insert*) és törölhetünk (*Delete*), a kijelölt szisztémát a következő oldalra helyezhetjük (*Insert Page Break*), meghatározhatjuk továbbá az oldalmargók és a szisztémamargók paramétereit, az oldalon elhelyezkedő szisztémák számát, s a köztük lévő távolság nagyságát. Ez többszólamú alkotás esetén nem a szisztémán belüli szólamsorok közötti távolságot jelenti. A *Page Layout* eszköz használatával tudjuk – a 2010-es verzióig – a szisztémák üres, felesleges szólamsorait szükség esetén elrejtetni (a szisztémákat optimalizálni), valamint beállíthatjuk a lap méretét (A4) és tájolását (fekvő, álló).

Egy szisztéma állhat egy vagy több szólamsorból (ötvonalas rendszerből) is. Fontos megjegyezni azonban, hogy az egyes – szisztémákon belüli – szólamsorok beállítási paramétereire vonatkozó utasításokat a *Staff Tool* tartalmazza.

The screenshot shows the Finale 2012a software interface. The top menu bar includes 'File', 'Edit', 'Utilities', 'View', 'Document', 'MIDI/Audio', 'Plug-ins', 'Tools', 'Page Layout', 'Window', and 'Help'. The 'Page Layout' menu is highlighted with a red arrow. The main window displays a musical score with five staves: VI. prin., VI. I., VI. II., Vla., and B. The score is in a page layout view, with a red arrow pointing to the 'Page Layout' menu. The score includes various musical notations such as notes, rests, and dynamics (f). The page number '30' is visible on the left side of the score.

Page Layout menü



Insert Blank Pages

Üres oldal(ak) beszúrása

Ezt a lehetőséget általában akkor alkalmazzuk, amikor címlapot szeretnénk készíteni az első kottaoldal elé. A címlap beszúrását követően a *Text Tool* → *Text menü* → *Inserts* (beszúrás) parancsával jeleníthetjük meg a kívánt információkat (*Composer*, *Title*, stb.), melyeket kedvünk szerint pozicionálhatunk és formázhatunk (bővebben a *Text Tool* leírásában).

Delete Blank Pages

Üres oldal(ak) törlése

Insert Page Break – Oldaltörés beszúrása

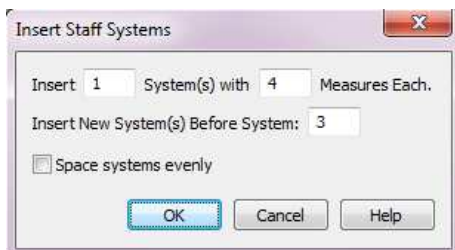
A kijelölt szisztémát a következő oldalra helyezi

Delete Page Break – Oldaltörés törlése

Az új oldalra átvitt szisztéma visszaállítása

Insert Staff Systems

Új szisztéma beszúrása

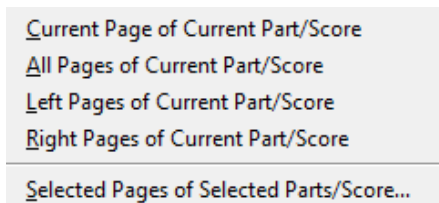


Ennek a parancsnak a segítségével új szisztémák beszúrására van lehetőségünk. Az *Insert Staff Systems* párbeszédablak → *Insert* utáni keretébe kell beírni azt, hogy hány szisztémát kívánunk beszúrni. A *System(s) with* melletti mezőbe azt, hogy a beszúrt szisztéma hány ütemet tartalmazzon, végül az *Insert New System(s) Before System* utáni mezőbe – szükség esetén – annak a szisztémának a számát gépeljük, amelyik elé el szeretnénk helyezni az új szisztémá(ka)t (az általunk kijelölt szisztéma száma automatikusan megjelenik ebben a mezőben). A *Space systems evenly* opció aktivizálása a szisztémák egyenletes elrendezését teszi lehetővé.

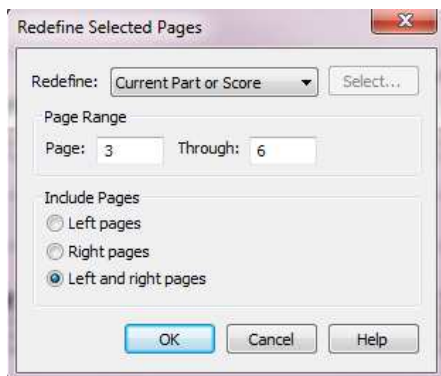
Delete Staff Systems

Szisztémák törlése

Redefine Pages – Oldalak újradefiniálása



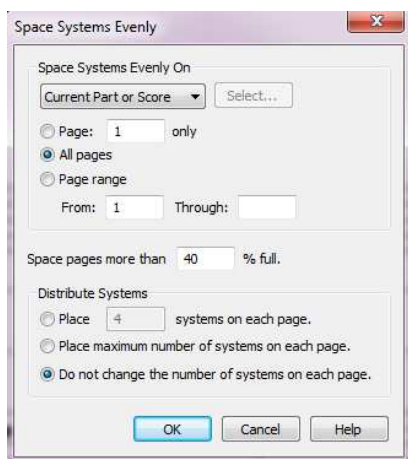
A *Redefine Pages* parancsai a *Document menü* → *Page Format* (*Parts*, *Score*) párbeszédablakban beállított paraméterek érvényesítésére szolgálnak.



- *Current Page...*
Az aktuális oldalon
- *All Pages...*
Minden oldalon
- *Left Pages...*
Csak a baloldalakon
- *Right Pages...*
Csak a jobboldalokon
- *Selected Pages...* → *Redefine Selected Pages*
A megadott oldaltartományban

Az *Include Pages* keretben határozhatjuk meg, hogy a megadott tartományon belül csak a bal (páros), vagy csak a jobb (páratlan) oldalakon hajtsa végre a program beállításainkat.

A Space System Evenly párbeszédablak



Ez a parancs a szisztémák oldalakon való egyenletes elrendezését teszi lehetővé a felső és alsó oldalmargó-vonalak között:

Egy-egy oldalon annyi szisztémát helyezhetünk el, amennyit kívánunk, amennyit lehetséges, vagy megtartjuk a szisztémák jelenlegi számát, csupán egyenletesen rendezhetjük el azokat.

Space System Evenly On

A beállítás érvényességi területét határozhatjuk meg egy oldalra (*Page Only*), minden oldalra (*All pages*), vagy oldaltartományra (*Page Range*) vonatkozóan.

Space pages more than

A keretbe egy %-os számértéket írva irányíthatjuk, hogy a Finale az oldal alján lévő üres terület hány százalékától rendezze el a szisztémákat egyenletesen az oldalon.

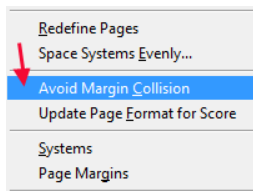
Amennyiben a *Space pages more than* mezőbe beírt százalékos érték több, mint az oldal(ak) alján található üres terület százalékos értéke, akkor a program nem változtatja meg a szisztémák oldalakon való elrendezését.

Amennyiben a *Space pages more than* mezőbe beírt százalékos érték kevesebb vagy ugyan annyi, mint az oldal(ak) alján található üres terület százalékos értéke (a szisztéma alsó margóvonalától az oldal alsó margóvonaláig terjedő távolság), akkor a program a *Distribute Systems* beállításainak megfelelően az oldal(ak)on egyenletesen fogja elrendezni a szisztémákat.

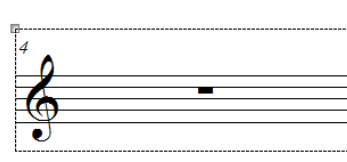
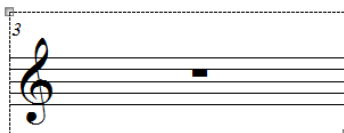
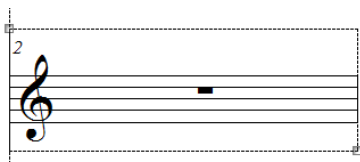
Distribute Systems – Szisztémák elosztása

- *Place systems on each page*
Itt adhatjuk meg, hogy a beállított oldalon (oldalakon) hány szisztémát helyezzen el a Finale egyenletesen.
- *Place maximum number of systems on each page*
Ezt az opciót választva maximális számú szisztémát tudunk a beállított oldalon (oldalakon) elhelyezni, azokat egyenletesen elosztva.
- *Do not change the number of systems on each page*
Meghagyja az egyes oldalakon lévő szisztémák számát, azokat egyenletesen elrendezve.

Avoid Margin Collision – Szisztémamargók ütközésének elkerülése



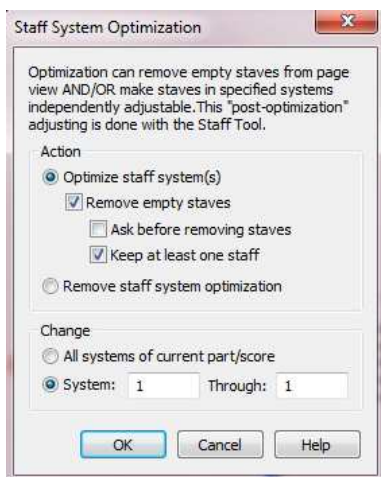
A *Page Layout Tool* → *Page Layout* menü → *Avoid Margin Collision* opció bekapcsolt állapotában a program nem engedi egymásra húzni a szisztémákat. Amennyiben közelíteni szeretnénk egymáshoz a szisztémákat, tehát a megengedettnél sűrűbben akarjuk elhelyezni őket (a szisztéma-margóvonalakat ütköztetve), abban az esetben vegyük ki a pipát az említett utasítás elől. Ebben az esetben egymás mellé is tehetünk két – vagy több – szisztémát.



Üres szólamsorok elrejtése, optimalizálás (Finale 2010-ig)

A szisztémákban található üres szólamsorok elrejtését (a szisztémák optimalizálását) a *Page Layout Tool* → *Page Layout* menü → *Optimize Staff System* opciójával valósíthatjuk meg a 2010-es verzióig. A megjelenő *Staff System Optimization* párbeszédablakban a következő beállítási lehetőségeink vannak:

A Staff System Optimization párbeszédablak



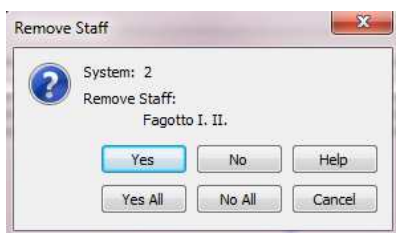
Szisztémák optimalizálása

Az optimalizálás lehetővé teszi oldalnézetben (*Page View*) az üres szólamsorok eltávolítását és/vagy a megadott szisztémákban az egyes szólamsorok távolságának csak ezekre a szisztémákra vonatkozó beállítását. Az optimalizáció engedélyezését vagy letiltását a *Staff Tool* → *Staff Attributes* párbeszédablak → *Options* mezőjének legfelső, *Allow Optimization* (optimalizáció engedélyezése) opciójával szabályozhatjuk.

Action

- *Optimize staff system(s)*
Szisztémák optimalizálása
- *Remove empty staves*
Üres szólamsorok eltávolítása

- *Ask before removing staves*



Amennyiben üres szólamsort talál, rákérdez, hogy valóban el akarjuk-e távolítani. Ekkor az itt látható dialógusablak jelenik meg. A *Yes*, illetve a *No* válasz a kérdőjel mellett látható szisztémára és szólamra, a *Yes All* és a *No All* utasítás pedig a *Change* keretben megadott összes szisztémára és szólamsorra vonatkozik.

- *Keep at least one staff*

Meghagy legalább egy szólamsort, ha a szisztéma minden szólamsora üres

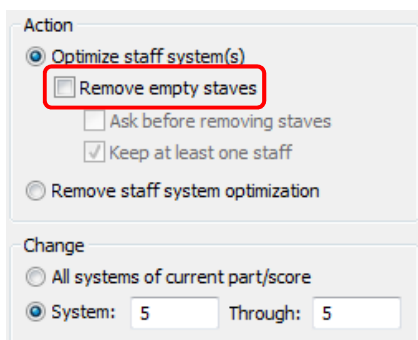
- *Remove staff system optimization*

Az optimalizálás visszavonása

Change

A *Change* keretben értelemszerűen megadhatjuk, hogy a beállított utasítás (optimalizálás) melyik szisztémától (*System*) melyik szisztémáig (*Through*) érvényesüljön. Amennyiben az *All systems of current part/score* opciót választjuk, abban az esetben a program az egész fájlban belül, tehát az egész dokumentumban végrehajtja majd az utasítást.

Optimalizálás szólamsorok eltávolítása nélkül (Finale 2010-ig)

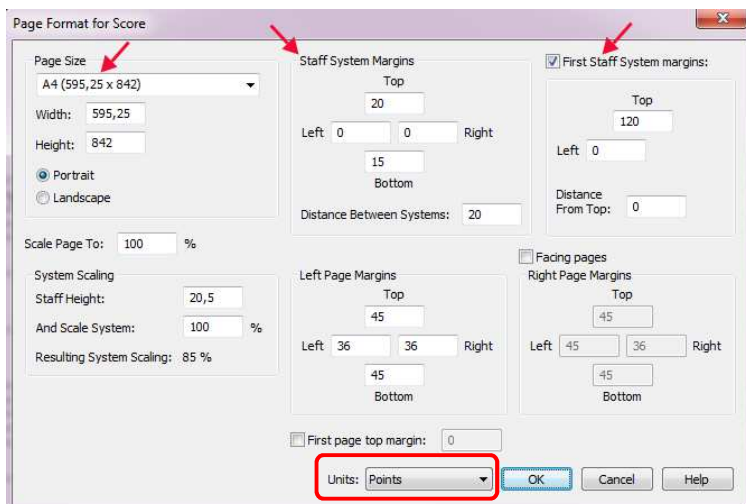


Amennyiben meg akarjuk változtatni egyes szisztémákban a szólamsorok közötti távolságot (*Staff Tool* → *Staff menü* → *Staff Usage*), vagy a létrehozott csoportok alapértelmezett ütemvonalait (*Staff Tool* → *Staff menü* → *Edit Group Attributes*), akkor az adott szisztémát optimalizálni kell. Ebben az esetben vegyük ki a pipát a *Remove empty staves* opció elől, ha nem akarunk szólamsorokat is eltávolítani.

A szólamsorok elején megszokott egy fogantyú helyett kettő lesz látható, jelezve, hogy az adott szisztéma optimalizálva van.

Ahhoz, hogy a fogantyúk láthatóvá váljanak, aktivizáljuk a szólamsor (*Staff*) eszközt, jelöljük ki a mozgatni kívánt szólamsor alsó fogantyúját, majd válasszuk a *Staff* menü → *Staff Usage* opcióját, vagy használjuk a számítógép fel-le nyíl billentyűit a szólamsor mozgatásához, azonban egérrel megragadva a szólamsor alsó fogantyúját, vonszolással is pozicionálhatjuk szólamsorunkat az adott szisztémán belül.

A Page Format for Score párbeszédablak

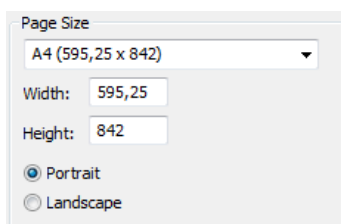


A *Page Format for Score* párbeszédablakban állíthatjuk be egységesen – a teljes anyagot tartalmazó dokumentumban – a lap méretét, az oldalmargók és a szisztémamargók paramétereit, a szisztémák és az oldalakon megjelenő elemek százalékos nagyságát, a szisztémák közötti távolságot, valamint a jobb és bal oldalakra vonatkozóan pl. a kötés-margók nagyságát.

Document menü → Page Format → Score → Page Format for Score

A megjelenő *Page Format for Score* párbeszédablak alján található *Units* legördülő listából választhatjuk ki, milyen mértékegység szerint számolja a program ebben a dialógusablakban.

Page Size



A *Page Size* legördülő lista segítségével határozhatjuk meg a megfelelő oldalméretet, továbbá itt láthatjuk – szükség esetén állíthatjuk be – a szélességet (*Width*), a magasságot (*Height*), valamint a lap tájolását (álló – *Portrait*, vagy fekvő – *Landscape*).

Mivel egy amerikai programról lévén szó, az ott használatos *Letter* (21,6 cm x 27,9 cm) méret van alapbeállítás szerint megadva, amely kissé eltér a nálunk használatos és nyomtatóink által kedvelt A4-es (21 cm x 29,7 cm) papírmérettől, ezért szükségeszerű a lapméret megváltoztatása.

Amennyiben egy, a program által kínált sablon vagy feladatlap megnyitásakor átállítjuk az oldalméretet amerikaiáról (*Letter*) a nálunk használatos A4-re, akkor a magasság növelése miatt az oldal alján pár centiméteres üres rész keletkezik. Ezért célszerű a szövegsorok elrendezését is megváltoztatni, hogy ízlésesen kitöltsék a méretnövelés miatt keletkezett üres területet.

Az elmondottakból következik, hogy ebben a párbeszédablakban nem csak az oldalméretet kell megváltoztatnunk, hanem a szisztémák paramétereit is módosítanunk kell, amennyiben a program által kínált sablonokat, feladatlapokat (*Worksheets*) vagy a Finale alapértelmezett dokumentumát kívánjuk igénybe venni.

A következő ábrán megfigyelhetjük a *Letter* és az *A4-es* oldalbeállítást azonos sorrendezés mellett. Jól látható, hogy a magasság növelése miatt az oldal alján pár centiméteres üres rész keletkezett, amelyet a szisztémák elrendezésével tudunk ellensúlyozni.

Letter beállítás (21,6 cm x 27,9 cm)

AVALON

Words by Al Jolson and B.G. DeSylva Music by Vincent Rose

A4-es beállítás (21 cm x 29,7 cm)

AVALON

Words by Al Jolson and B.G. DeSylva Music by Vincent Rose

A4-es beállítás szisztémaelrendezéssel

AVALON

Words by Al Jolson and B.G. DeSylva Music by Vincent Rose

Score (partitúra) – Parts (szólamok)

A későbbiek folyamán gyakran – több dialógusablakban is – találkozni fogunk a *Parts* (szólamok) és a *Score* (partitúra) kifejezésekkel. A *Parts* név alatti beállításoknak akkor lesz igazán jelentősége, ha partitúránkból szólamkivonatot készítünk a *Document* menü → *Manage Parts* parancsával. Az egy szólamot magában foglaló, a mű teljes anyagát tartalmazó dokumentumunkra is a *Score* címszó alatti beállítások lesznek érvényesek. A *Parts* parancsai tehát csak a teljes, többszólamú anyagot tartalmazó dokumentumból (a partitúrából) kivágott szólam-, illetve szólamcsoportok beállításaira vonatkoznak, amelyeket a program *Manage Parts* parancsával, a dokumentumhoz intelligens módon csatolt szólamkivonatként (*Linked Parts*) hoztunk létre.

A csatolt szólam-, illetve szólamcsoportokat különálló dokumentumokba is rendezhetjük a *File* menü → *Extract Parts* parancsával, melyekre már nincsenek hatással a *Parts* beállításai.

Score (Partitúra)

*A mű teljes anyaga,
partitúrája*

Allegro moderato

Violino principale
f

Violino I.
f

Violino II.
[*f*]

Viola
[*f*]

Basso
[*f*]

Parts (Szólamok)

*A mű egy részlete, valamely
szólama vagy szólamcsoportja*

Allegro moderato

Violino principale
f

Allegro moderato

Violino I.
f

Violino II.
[*f*]

Scale Page to

Scale Page To: %

Az oldalakon szereplő minden egyes elem százalékos átméretezésére szolgál.

System Scaling

System Scaling	
Staff Height:	20,5
And Scale System:	100 %
Resulting System Scaling: 85 %	

Ebben a keretben a szisztémák méretarányai változtathatók meg (az előző beállítástól függetlenül is), a kiválasztott mértékegység szerint a *Staff Height* után, vagy százalékosan az *And Scale System* mellett lévő mezőben.

Jó, ha tudjuk, hogy az átméretezett oldalhoz, szisztémához, szólamsorhoz, stb. csatolt elemek beállítás szerinti mérete is az átméretezés arányában módosul.

Célszerű például a *Page Format for Score* párbeszédablak *Scale Page To* mezőjében – szinte minden esetben – az alapbeállítás szerinti 100%-os értéket meghagyni, így az oldalhoz csatolt elemek (pl. szövegek) eredeti mérete is megmarad.

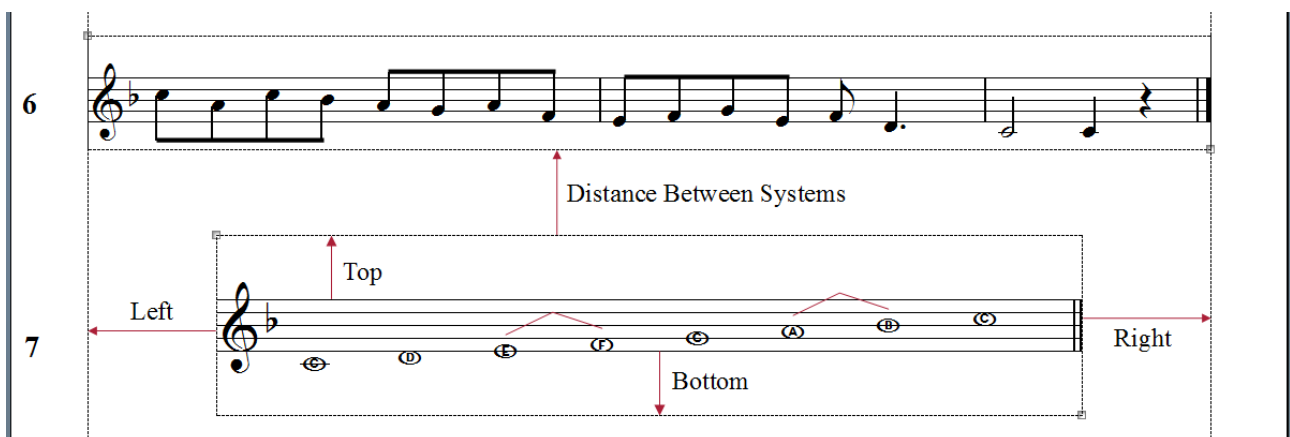
Scale Page To:	100 %
System Scaling	
Staff Height:	20,5
And Scale System:	100 %
Resulting System Scaling: 85 %	

A *System Scaling* keretben a szisztémákra vonatkozó méretezési értékeket adhatjuk meg. A méretezés százalékos értékéről a *Resulting System Scaling* utáni szám tájékoztat bennünket. Ez az érték hatással lesz a szisztémához, illetve annak valamely szólamsorához csatolt elem méretére is, vagyis a szisztémához csatolt elemek (pl. artikulációs- és dinamikai jelek), nagysága is – az itt látható beállítások értelmében – a létrehozáskori méret 85%-a lesz.

Staff System Margins

Staff System Margins			
Top			
20			
Left	0	0	Right
15			
Bottom			
Distance Between Systems: 20			

A szisztémák margóvonalainak a kottasoroktól, a jobb és bal oldalmargótól, valamint egymástól való távolságát határozhatjuk meg.



- **Top**
A szisztémák felső margóvonalának a szisztémán belüli legfelső kottasor ötödik vonalától való távolsága.
- **Bottom**
A szisztémák alsó margóvonalának a szisztémán belüli legalsó kottasor első vonalától való távolsága.
- **Left**
A szisztémák bal oldalmargótól való távolsága.

- *Right*

A szisztémák jobb oldalmargótól való távolsága.

- *Distance Between Systems*

A szisztémák margóvonalai közötti (fölső) távolság megváltoztatására szolgál, tehát valójában itt alakíthatjuk kedvünk szerint a szisztémák közötti távolságot.

A programban kétféle margóvonal között kell különbséget tennünk:

1. Oldalmargók
Az oldalakat határoló szaggatott vonalak

Ezen a kottaképen az első szisztéma margóvonalai, valamint a bal és a felső oldalmargó-vonalak láthatók.
(Egy szisztéma több szólamsort is magában foglalhat)

2. Szisztémamargók
A szisztémákat határoló szaggatott vonalak

First Staff System Margins

First Staff System margins:

Top: 120

Left: 0

Distance From Top: 0

Amennyiben ezt az opciót kipipálva hagyjuk, abban az esetben lehetőségünk nyílik csak az első szisztéma pozicionálására (függetlenül a többitől), a következőkben leírtak szerint:

Top
Az első szisztéma felső margóvonalának a szisztémán belüli legfelső kottasor ötödik vonalától való távolságát módosíthatjuk.

Left
Az első szisztéma „behúzását”, vagyis a bal oldalmargótól való távolságát változtathatjuk meg, amennyiben például egy hangszer nevét szeretnénk majd kiírni az első sor (szisztéma) elé (pl.: *Piano*).

- *Distance From Top*

Az első szisztéma felső margóvonalának az oldal tetején lévő oldalmargótól való távolságát állíthatjuk be, tehát itt adhatjuk meg, mekkora helyet hagyjon ki a program az első szisztéma felső margóvonalára fölött (pl.: a cím beírása miatt).

Left Page Margins

A bal oldalakon lévő oldalmargók pozicionálása. Amennyiben a *Page Format For Score* párbeszédablak *Facing pages* (szemközti oldal) opciója nincs kijelölve, akkor ez a beállítás minden oldalra érvényes lesz.

Top – A felső margóvonal beállítása
Bottom – Az alsó margóvonal beállítása
Left – A baloldali margóvonal beállítása
Right – A jobboldali margóvonal beállítása

Facing pages – Right Page Margins

A *Facing pages* (szemközti oldal) bekapcsolása esetén külön értékeket adhatunk meg a bal- (*Left Page Margins*) és külön a jobb (*Right Page Margins*) oldalak margóvonalaira (pl.: kötésmargók beállításakor).

Kötésmargók beállítása

First Page Top Margin

 First page top margin:

Az első oldal felső oldalmargójának lapszélétől való távolságát határozhatjuk meg.

Update Page Format for Score

Frissíti a *Page Format for Score* dialógusablak beállításait a *Page Layout* eszközben elvégzett (például a margóvonalakra vonatkozó) módosítások szerint.

A Page Format for Score dialógusablak beállításainak érvényesítése

Page Layout menü → Redefine Pages (Oldalak újradefiniálása)

- Current Page of Current Part/Score
- All Pages of Current Part/Score
- Left Pages of Current Part/Score
- Right Pages of Current Part/Score
- Selected Pages of Selected Parts/Score...

A *Redefine Pages* parancsai a *Document menü* → *Page Format (Parts, Score)* párbeszédablakban beállított paraméterek érvényesítésére szolgálnak.

Systems – Szisztémák

- Edit Margins...
- System Space Before/After Music...
- Select Staff System Range...

Systems – Edit Margins

Az *Edit System Margins* párbeszédablakban a szisztéma-margók beállítására van lehetőségünk. A beállítások csak a párbeszédablakban kipipált opciókra (*Top, Left, Right, Bottom*), szisztéma-margó(k)ra vonatkoznak.

- *Top*

A szisztémák felső margóvonalának a szisztémán belüli legfelső kottasor ötödik vonalától való távolságát módosíthatjuk.

- *Left*

A szisztémák „behúzása”, vagyis a bal oldalmargótól való távolságuk beállítása.

- *Right*

A szisztémák jobb oldalmargótól való távolságának beállítása.

- *Bottom*

A szisztémák alsó margóvonalának a szisztémán belüli legalsó kottasor első vonalától való távolságát módosíthatjuk.

- *Distance Between Systems*

A szisztémák margóvonalai közötti (fölötti) távolság megváltoztatására szolgál, tehát valójában itt alakíthatjuk kedvünk szerint a szisztémák közötti távolságot.

Change

Ebben a keretben adhatjuk meg, hogy a fenti beállítások hol érvényesüljenek. Az *Apply* (alkalmaz) gomb megnyomása után a beállítások realizálódnak.

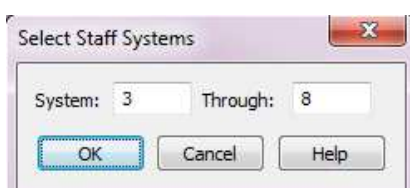
Space for Additional System

E kifejezés utáni szám megmutatja számunkra, mennyi hiányzik ahhoz (a beállított mértékegység szerint), hogy a következő oldalon lévő első szisztéma átugorjon az aktuális oldalra utolsó szisztémának.

Systems – System Space Before/After Music

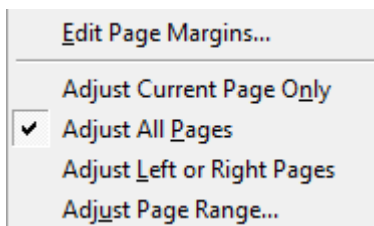
A *System Space Before/After Music* párbeszédablakban lehetőségünk van a *System _ Through _* mezőkben megadott szisztématartomány elejére (a baloldali ütemvonal, a kulcs, az előjegyzés vagy az ütemmutató, és az első ütésen megjelenő hang vagy szünetérték közé) és végére (a szisztéma végén lévő ütemvonal után, vagy a *Before barline* opció kijelölésekor a szisztémavégi ütemvonal elé), a megadott mértékegység szerint extra térköztávolság beszúrására.

Systems – Select Staff System Range



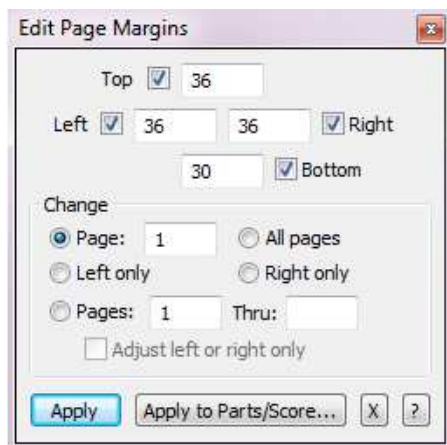
A *Select Staff System* párbeszédablakban a szerkeszteni kívánt szisztématartomány kijelölését végezhetjük el.

Page Margins – Oldalmargók



Page Margins – Edit Page Margins

Az *Edit Page Margins* párbeszédablakban állíthatjuk be az oldalmargók paramétereit.



- *Top*
A felső margóvonal beállítása
- *Bottom*
Az alsó margóvonal beállítása
- *Left*
A bal margóvonal beállítása
- *Right*
A jobb margóvonal beállítása

Change

Ebben a keretben adhatjuk meg, hol érvényesüljenek a fenti beállítások

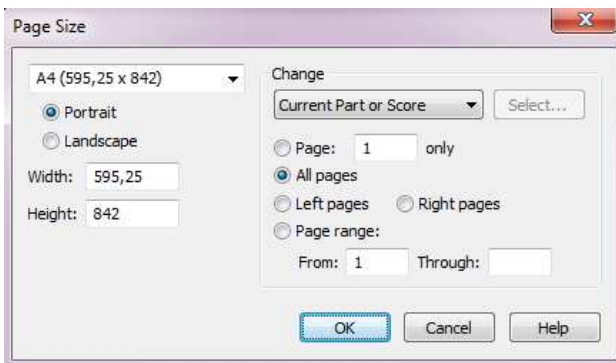
- *Page*
A mezőbe beírt számnak megfelelő egyedüli oldalon
- *All pages*
Az összes oldalon
- *Left only*
Csak a baloldalakon
- *Right only*
Csak a jobboldalakon
- *Pages _ Thru _*
A megadott oldaltartományban
- *Adjust left or right only*
A megadott oldaltartományon belül csak a bal vagy csak a jobb oldalakra érvényesíthetjük beállításainkat. Amikor ez az opció kijelölt állapotban van, akkor az oldaltartomány mezőbe beírt, például *Pages: 3 Thru: 10* értékeknek megfelelően a program – a *Pages* mezőben megadott kiinduló oldal alapján – a 3., 5., 7. és 9. (vagyis alapértelmezés szerint a jobb) oldalakon hajtja végre a fenti beállításokat.

Page – Oldal

[Page Size...](#)
[Resize Pages \(Page Reduction\)...](#)
[Resize Staff Systems \(System Reduction\)...](#)

Page Size

Az oldal méretének és tájolásának beállítását valósíthatjuk meg ebben a párbeszédablakban.

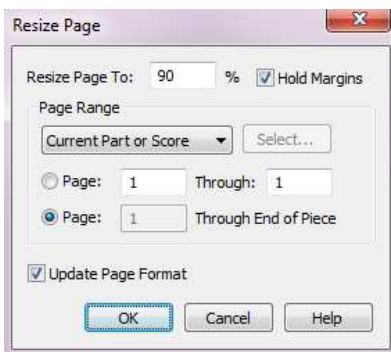


- *Portrait*
Álló laptájolás
- *Landscape*
Fekvő laptájolás
- *Width*
Szélesség
- *Height*
Magasság

A *Change* keretben értelemszerűen megadhatjuk azokat az oldalakat, oldaltartományokat, amelyekre a fenti beállításokat alkalmazni szeretnénk.

Resize Pages (Page Reduction)

Ennek a párbeszédablaknak a segítségével az oldalon szereplő elemek átméretezését valósíthatjuk meg. Ez a lehetőség a *Resize* (átméretező) eszközben is rendelkezésünkre áll.

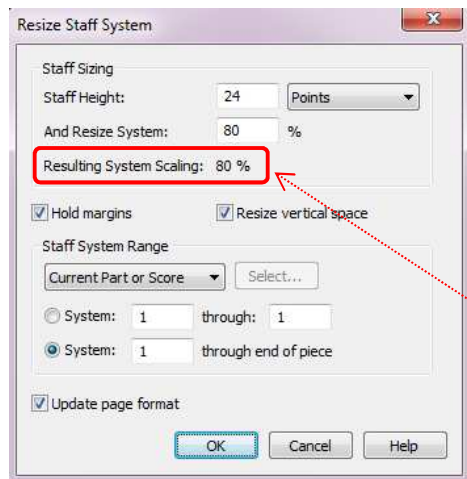


A *Resize Page To* utáni mezőbe írjuk be a kicsinyítés vagy a nagyítás százalékos számértékét, a *Hold Margins* opciót pedig hagyjuk bejelölve, ami arra utasítja a programot, hogy az oldalon található szisztémák oldalmargótól való távolsága a méretarányok megváltoztatásának ellenére megmaradjon.

Az *Update Page Format* kiválasztásakor a Finale automatikusan frissíti a *Page Format for Score* dialógusablak beállításait a *Resize Page* párbeszédablak aktuális beállításai alapján.

Resize Staff Systems (System Reduction)

A kijelölt szisztémák méretének megváltoztatása.



Staff Sizing

Ebben a keretben a szisztémák méretarányai változtathatók meg (az előző beállítástól függetlenül is), a kiválasztott mértékegység szerint a *Staff Height* után, vagy százalékosan az *And Resize System* mellett lévő mezőben.

A méretezés százalékos értékéről a *Resulting System Scaling* utáni szám tájékoztat bennünket. Ez az érték hatással lesz a szisztémához, illetve annak valamely szólamsorához csatolt elem méretére is, vagyis a szisztémához csatolt elemek nagysága is – az itt látható beállítások értelmében – a létrehozás-kori méret 80%-a lesz.

Hold margins

A margóvonalak megtartása.

Resize vertical space

Eme opció bekapcsolt állapotában a szisztémák eredeti nagysága (a felső és alsó szisztémamargók közötti távolság) is a beállított számérték nagyságának megfelelően alakul. Kikapcsolt állapotban a szisztémák mérete nem változik, csak a benne elhelyezkedő elemek (szólamsorok, s a hozzájuk csatolt egyéb elemek) arányai változnak a beállítások szerint. A szisztémamargók közötti távolság mindkét esetben azonos marad.

Staff System Range

Ebben a keretben adhatjuk meg, hol érvényesüljenek beállításaink: A legördülő listában a partitúra (*Score*) és a szólamkivonatok (*Part*) között válogathatunk, míg az alsó két opciónál azt határozhatjuk meg, hogy melyik szisztémától (*System*) melyik szisztémáig (*through*), illetve melyik szisztémától a darab végéig (*Through end of piece*) érvényesüljenek beállításaink.

Update page format

Az *Update Page Format* kiválasztásakor a Finale automatikusan frissíti a *Page Format for Score* dialógusablak beállításait a *Resize Staff System* párbeszédablak aktuális beállításai alapján.