

Resize Tool – Átméretező eszköz

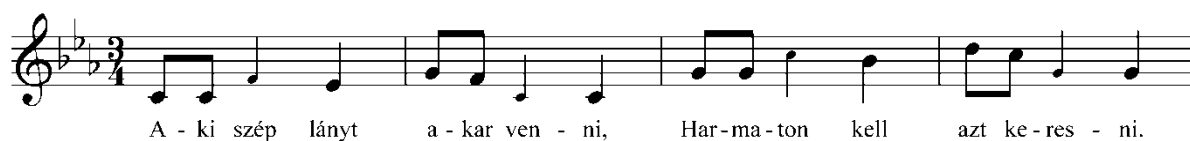


Ezzel az eszközzel a kottafejek, hangok, szólam sorok, szisztémák, oldalak, vagy az egész darab méretének csökkentését vagy növelését valósíthatjuk meg. Az említett utasítások alkalmazása után válasszuk ki az *Update Layout* [Ctrl+U] (az elrendezés frissítése) parancsot az *Utilities* menüből, hogy a megváltoztatott kotta szabálytalanságait kijavítsuk.

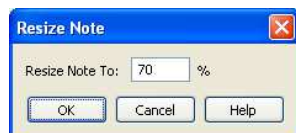
Resize Notehead



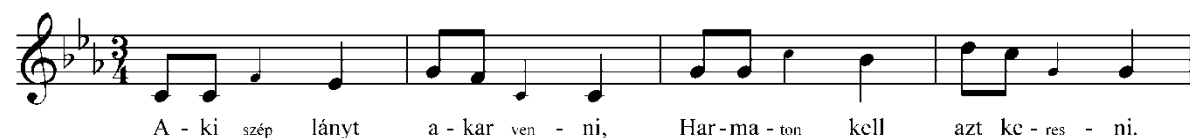
Ez az ablak a kottafejre történő kattintás után tárul elénk, és a kottafej nagyságának megváltoztatását teszi lehetővé.



Resize Note



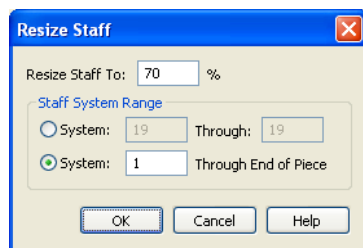
A *Resize Note* ablak a hang szárára való kattintás után jelenik meg. Ezzel a paranccsal a kiválasztott hang arányait tudjuk megváltoztatni egyesével.



Amennyiben a kottában egyszerre több hangnak szeretnénk megváltoztatni a nagyságát, akkor a következők szerint járjunk el: Aktivizáljuk a *Selection Tool*-t ⇒ jelöljük ki a méretezni kívánt hangokat ⇒ *Utilities* menü ⇒ *Change* ⇒ *Note Size* (ekkor ugyanaz az ablak tárul elénk, mint az előbb) ⇒ Állítsuk be a megfelelő számértéket ⇒ *OK*.

Nagyon fontos megjegyezni, hogy a hang százalékos átalakítása következtében a hanghoz rögzített egyéb elemek – mint például a dalszöveg, a különféle akkordjelzések, az artikulációs jelek – szintén a beállított arányoknak megfelelően változtatják nagyságukat.

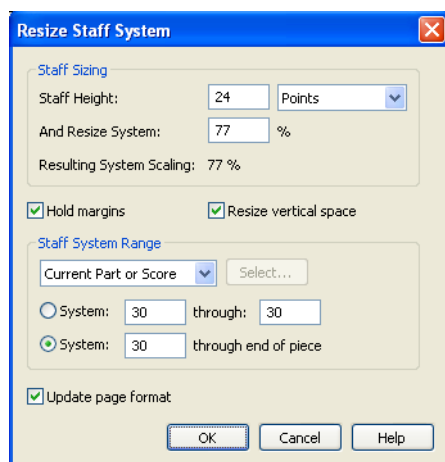
Resize Staff



Ez a párbeszédablak vagy a vonalrendszeren belüli kattintás következtében (figyeljünk, hogy a hangokat kikerülve kattintsunk a vonalrendszeren belül), vagy pedig az adott szólamsor előtti részen kattintva jelenik meg. Ennek a dialógusablaknak a segítségével az adott szólamsor – amelybe, vagy amely elé kattintottunk – és az abban elhelyezkedő hangok, valamint az ütemekhez és hangokhoz rögzített egyéb elemek arányait tudjuk megváltoztatni.



Resize Staff System



Kattintsunk a szisztémán belül két szólamsor közé a szisztéma méretének megváltoztatásához. Ekkor az itt látható dialógusablak jelenik meg, amelyben a következő beállítási lehetőségeink vannak:

Staff Sizing

Ebben a keretben állíthatjuk be a szisztémák méretét a kiválasztott mértékegység szerint (*Staff Height*), vagy százalékosan (*And Resize System*).

• Hold Margins

A margóvonalak megtartása.

• Resize vertical space

Ez az opció bekapcsolt állapotában a szisztémák eredeti nagysága is a beállított számérték nagyságának megfelelően alakul. Kikapcsolt állapotban a szisztémák méretei nem változnak, csak a benne elhelyezkedő adatok arányai módosulnak a beállítások szerint. A szisztémamargók közötti távolság egyik esetben sem változik.

Staff System Range

Ebben a keretben adhatjuk meg, hol érvényesüljenek beállításaink: a legördülő listában a partitúra és a szólamsorok között válogathatunk, míg az alsó két opciónál azt határozhatjuk meg, hogy melyik szisztémától (*System*) melyik szisztémáig (*through*), illetve melyik szisztémától a darab végéig (*Through end of piece*) érvényesüljenek módosításaink.

• Update Page Format

Automatikusan frissíti a szólam méretezését a *Page Format for Score/Part* ablakban.

A *Resize vertical space* opció kikapcsolt állapotában így méretezhetünk:

9

Tenor 1

27

Herr, du bist wür - dig, bist wür - dig zu

Tenor 2

Du bist wür - - - dig, zu neh - men

Distance Between Systems

10

neh - men all - ein Preis, Eh - re und Macht. Eh - re und

wür - dig Eh - re, Preis und Macht. Eh - re und

A *Resize vertical space* opció bekapcsolt állapotában így méretezhetünk:

9

Tenor 1

27

Herr, du bist wür - dig, bist wür - dig zu

Tenor 2

Du bist wür - - - dig, zu neh - men

Distance Between Systems

10

neh - men all - ein Preis, Eh - re und Macht. Eh - re und

wür - dig Eh - re, Preis und Macht. Eh - re und

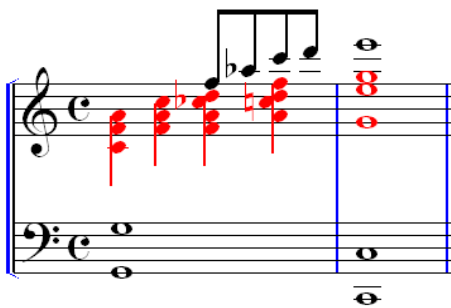
Resize Page



Az oldal méretének megváltoztatásához kattintsunk a lap bal felső sarkába, vagy valahová az oldalmargón kívülre. Ennek a párbeszédablaknak a segítségével az oldalon szereplő összes elem méretének megváltoztatását valósíthatjuk meg.

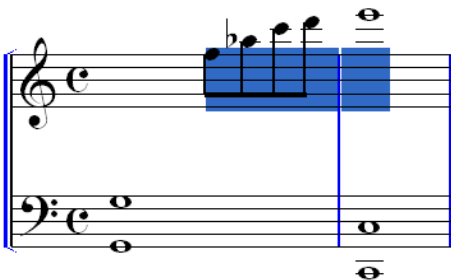
A *Resize Page To* utáni mezőbe írjuk be a kicsinyítés vagy a nagyítás százalékos számértékét, a *Hold Margins* opciót pedig hagyjuk bejelölve, ami arra utasítja a programot, hogy az oldalon található szisztémák oldalmargótól való távolsága a méretarányok megváltoztatásának ellenére megmaradjon.

Hangok méretezése különböző rétegekben



Írjuk be a hangokat (az itt látható módon) mindkét rétegbe.

Aktivizáljuk a méretezni kívánt hangokat tartalmazó réteget (az első réteget).

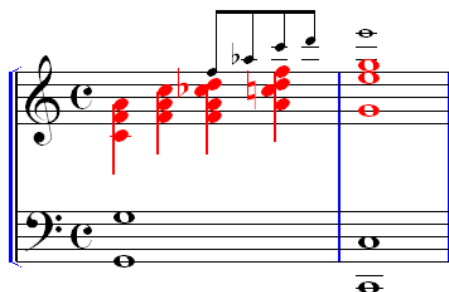


Ezt követően kattintsunk a *Document* menü \Rightarrow *Show Active Layer Only* [Shift+Alt+S] parancsára.

Aktivizáljuk a *Selection Tool*-t és jelöljük ki a méretezni kívánt hangokat, ütemeket.

Ezután válasszuk az *Utilities* menü \Rightarrow *Change* \Rightarrow *Note Size* parancsát. A megjelenő párbeszédablak *Resize Notes To* mezőjébe írjuk be a megfelelő számot (70) és nyomjuk meg az *OK* parancsgombot.

Végül kattintsunk újra a *Document* menü \Rightarrow *Show Active Layer Only* [Shift+Alt+S] parancsára.



Az átméretezett hangokhoz rögzített elemek méretének megtartása

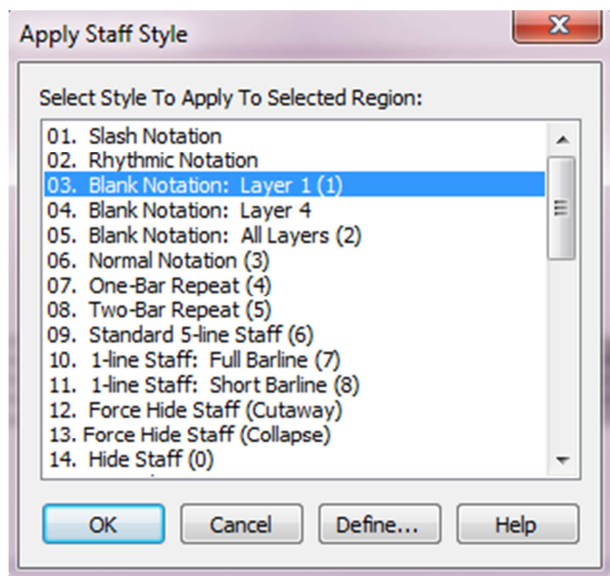
A lekicsinyítendő vagy felnagyítandó hangjegyekhez tartozó elemek (akkordjelzések, artikulációs és egyéb jelek, de legfőképpen dalszövegek,) eredeti méretének megtartásához a következőkben leírtak szerint járjunk el:

Írjuk be a méretezni kívánt hangokat a 2., 3. vagy 4. rétegbe, az 1. réteget pedig hagyjuk szabadon. Ha már ebbe is írtunk hangokat, akkor azt tegyük át egy másik rétegbe a *Selection Tool* segítségével. Jelöljük ki a megfelelő hangokat (ütemeket), majd kattintsunk a kijelölt ütemek valamelyikére az egér jobb gombjával, s a megjelenő helyi menüből válasszuk a *Move/Copy Layers* parancsot.



A *Move/Copy Layers* párbeszédablakban kattintsunk a *Move* (mozgatás) opcióra, s az első legördülő listából válasszuk azt a réteget – a 2., 3. vagy 4. réteg közül –, amelyikbe mozgatni szeretnénk az első rétegbe leírt hangokat. Amennyiben már hozzárendeltünk a méretezésre váró hangokhoz különféle elemeket, akkor azokat távolítsuk el.

Írjunk az 1. rétegbe olyan hangokat, amelyek ritmikailag azonosak a méretezésre váró hangokkal (dalszöveg beírása esetén mindegy, hogy ezeket milyen hangmagasságon kottázzuk le).



Következő lépésként írjuk be a dalszöveget (vagy a szükséges elemeket), majd aktivizáljuk a *Staff Tool*-t. A megfelelő ütemek, vagy az egész szólam kijelölése után a *Staff* menüben kattintsunk az *Apply Staff Styles* opcióra (ez csak akkor aktív, ha a *File* menü, *Open Library* mappából betöltöttük a *Staff Styles.lib* könyvtárat), s a megjelenő *Apply Staff Styles* párbeszédablakból – vagy kattintsunk jobb egérgombbal a kijelölt ütemek valamelyikére, s a felbukkanó helyi menüből – válasszuk a *Blank Notation: Layer 1* stílust. Ez a stílus elrejt az első rétegben a hangokat, de megtart mindent, amit azokhoz rögzítettünk.