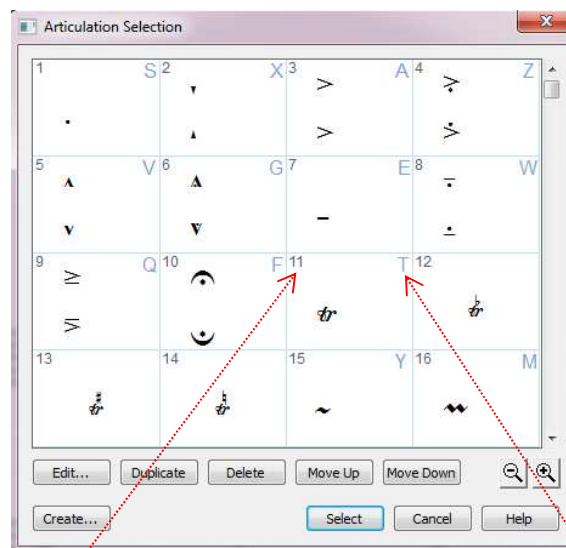


Articulation Tool – Artikulációs jel eszköz



Az *Articulation* eszköz segítségével írhatjuk be a kiválasztott hang fölé/ alá a megfelelő artikulációs jelet. Lehetőségünk van továbbá ezeknek a jeleknek a szerkesztésére, pozicionálására, mentésére, törlésére, valamint új jelek létrehozására is, sőt, minden egyes jelhez valamilyen lejátszási eseményt is rendelhetünk.

Az *Articulation Selection* párbeszédablak

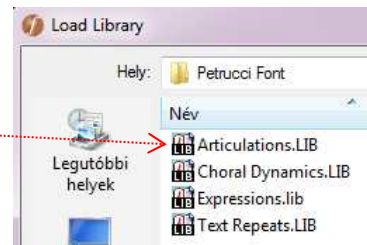


Az artikuláció egy olyan jelölés (pl. legato, tenuto, staccato, korona), amely egy hangra vonatkozik. Minden jelnek van egy sorszáma (a bal felső sarokban), amelyet, ha a megfelelő mezőbe beírunk, akkor nem kell az itt látható *Articulation Selection* párbeszédablakot megnyitnunk és a palettát végigpörgetnünk.

A palettában található jelek közül jó néhánynak a jobb felső sarkában is látható egy szám vagy betű, amely az adott jel billentyűparancsának felel meg. Ezek az úgynevezett *Metatool* billentyűparancsok, amik az artikulációs jelek könnyebb és gyorsabb beírását segítik. Ezeket a jeleket tehát nemcsak e párbeszédablak segítségével jeleníthetjük meg, hanem úgy is beírhatjuk őket, hogy az *Articulation* eszköz aktív állapotában lenyomva tartjuk a jobb felső sarokban lévő szám- vagy betű billentyűjét, miközben az egérrel a kívánt hangra kattintunk vagy kijelöljük (körbe kerítjük) az alkalmazásra szánt területet (ütemeket, hangokat). Ekkor megjelenik a lenyomott billentyűhöz hozzárendelt artikulációs jel a hang(ok) fölött/alatt. Ez egy rendkívül hasznos megoldás, mivel így nem kell minden egyes artikulációs jel beírásakor megnyitnunk ezt a párbeszédablakot, továbbá e billentyűparancsok segítségével gyorsabban írhatjuk be az alkalmazni kívánt jeleket.

Kattintsunk a megfelelő hangra, melynek következtében megjelenik az *Articulation Selection* párbeszédablak. Válasszuk ki azt a jelet (kattintsunk rá), amelyet a hang fölé/ alá akarunk illeszteni, majd nyomjuk meg a *Select* gombot (vagy kattintsunk duplán a jelre). A jelek a kottafejekhez rögzülnek az *Articulation Designer* párbeszédablak *Positioning* keretében beállított módon.

Amennyiben üres lenne e párbeszédablak palettája, akkor tegyük a következőt: Zárjuk be az *Articulation Selection* párbeszédablakot (*Cancel*) → *File* menü → *Load Library* → dupla kattintás a *Maestro* (vagy a *Petrucci*) mappára → dupla kattintás az *Articulations*-fájlra. Amennyiben ezután ismét megnyitjuk az *Articulation Selection* párbeszédablakot, látni fogjuk a kiválasztott könyvtár szerinti artikulációs jeleket.



- *Edit*

A választott jel szerkesztésére van lehetőség. E gomb aktivizálása után megjelenik a következőkben ismertetett *Articulation Designer* párbeszédablak, ahol elvégezhetjük a szükséges változtatásokat.

- *Create*

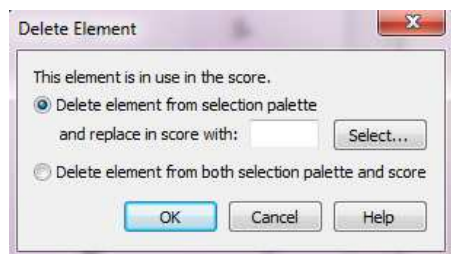
Új jelet hozhatunk létre a megjelenő *Articulation Designer* párbeszédablak segítségével.

- *Duplicate*

Másolatot készít a kijelölt elem(ek)ről. Ez a módszer arra jó, hogy a megduplázandó jelhez hasonló jel létrehozásakor nem kell megjegyezni az egyszer már beállított paramétereket (pl.: betűméret, betűtípus, betűstílus, pozicionálás) az adott típusú jelnél.

- *Delete*

A palettában kijelölt elem(ek) törlése.



Amennyiben a törölni kívánt elemek a kottában is szerepelnek, akkor a program megjeleníti a *Delete Element* párbeszédablakot. Itt tudjuk meghatározni, hogyan kezeljen a program olyan elemeket, amelyek már a kottában vannak. Cserélhetjük őket (*Delete element from selection palette and replace in score with*) másik artikulációs jelre, vagy egyszerűen csak törölhetjük őket (*Delete element from both selection palette and score*). Ez a párbeszédpanel jelenik meg mind az *Expression Selection*, mind pedig az itt ismertetett *Articulation Selection* párbeszédablakokban kijelölt, és a kottában is előforduló elemek törlése/cseréje esetén.

- *Move Up*

A kijelölt jele(ke)t felfelé mozgatja a palettában.

- *Move Down*

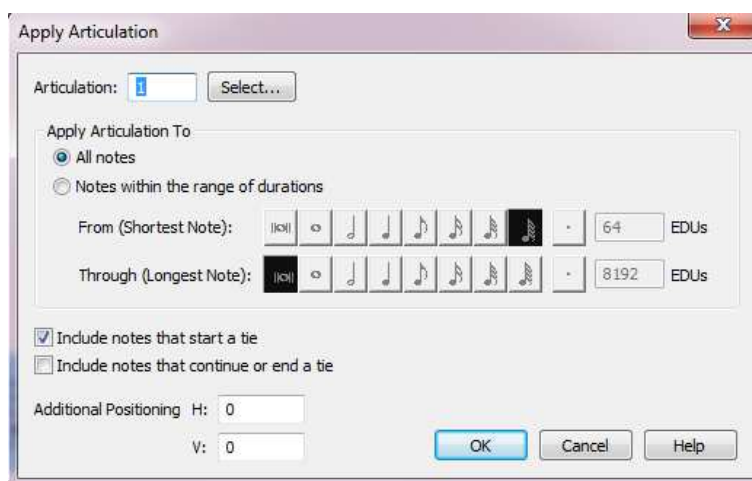
A kijelölt jele(ke)t lefelé mozgatja a palettában.

Artikulációs jelek alkalmazása a kijelölésben

Amennyiben folyamatosan ugyanazt az artikulációs jelet szeretnénk kiírni egy adott ritmusérték fölé/alá, akkor tegyük a következőt.

Aktivizáljuk a *Selection* eszközt → jelöljük ki a megfelelő ütemeket, hangokat → *Utilities menü* → *Apply Articulation* → *Select* gomb → válasszuk ki a megfelelő jelet → *Select* → *OK*.

Az *Apply Articulation* párbeszédablak



Select gomb

E gomb megnyomása után megjelenő *Articulation Selection* párbeszédablak palettájából választhatjuk ki azt a jelet, amelyet a kijelölésben alkalmazni kívánunk, vagy egyszerűen írjuk be az artikulációs jel sorszámát ebbe a mezőbe (ez a szám a bal felső sarokban található).

Apply Articulation To

All notes

Minden hangra alkalmazza a beállított jelet.

Notes within the range of durations

E rádiógomb aktivizálása esetén megadhatjuk, hogy mely ritmusértékekre vonatkozzon az utasítás. Amennyiben csak egyetlen ritmusértékfajta kívánjuk alkalmazni a kiválasztott artikulációs jelet, akkor a ritmusértékeket megjelenítő gombok közül a felső sorban (*From*) és az alsó sorban (*Through*) is ugyanazt a ritmusértéket válasszuk. Ha ez pontozott érték, akkor kattintsunk a pont gombra is. Ha különböző ritmusértékekre akarjuk alkalmazni jelünket (pl.: nyolcad- és negyedértékű hangokra), akkor a felső sorban kattintsunk a rövidebb (nyolcad), az alsóban pedig a hosszabb (negyed) értékű ritmusra.

Amennyiben olyan hangra is kerülne az előbb kiválasztott jelből, amire nem kellene, akkor aktivizáljuk ismét az *Articulation* eszközt (szükség esetén kattintsunk a megfelelő hangra). Ekkor megjelenik a kiírt jel fogantyúja, melyet kijelölés után a *Delete* billentyűvel törölhetünk.

Az *Apply Articulation* párbeszédablak alsó részén az átkötött hangokra vonatkozóan tudunk utasítást adni a választott artikulációs jel megjelenésével kapcsolatban.

Amennyiben mindkét jelölőnégyzetet üresen hagyjuk, a választott artikulációs jel az átkötött hangok egyikén sem jelenik meg. Mindkettő bejelölése pedig értelemszerűen az átkötött hangok mindegyikére kiírja a választott artikulációs jelet.

- *Include notes that start a tie*

Az átkötött hangok közül csak az elsőre írja ki a választott artikulációs jelet.

- *Include notes that continue or end a tie*

Az átkötött hangok közül csak a másodikra írja ki a választott artikulációs jelet.

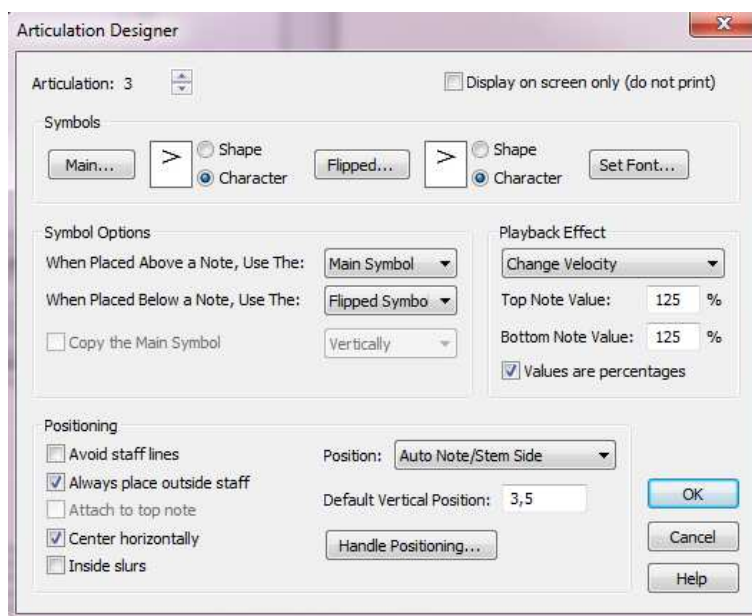
Additional Positioning

A kijelölésben alkalmazott artikulációs jelek vízszintes (*H*) és függőleges (*V*) pozicionálását teszi lehetővé. Negatív szám balra (*H*) és lefelé (*V*), pozitív szám jobbra (*H*) és felfelé (*V*) mozdítja el a jeleket alapbeállításukhoz viszonyítva.

Artikulációs jelek létrehozása

Kattintsunk arra a hangra, amelyikhez a létrehozandó artikulációs jelünket csatolni szeretnénk. A megjelenő párbeszédablakban nyomjuk meg a *Create* gombot. Ekkor láthatóvá válik az *Articulation Designer* párbeszédablak, amelyben a következő beállítási lehetőségeink vannak.

Az *Articulation Designer* párbeszédablak



Articulation

Az itt látható szám mutatja az artikulációs jel *Articulation Selection* párbeszédablakának palettájában elfoglalt helyét (az adott jel sorszámát mutatja, azt, ami a bal felső sarokban található). A szám mellett lévő kis nyilakkal lépegethetünk a létrehozott, vagyis a palettában található jelek között.

Display on screen only (do not print)

Bekapcsolt állapotban az aktuális jel csak a képernyőn jelenik meg, nyomtatáskor nem lesz látható dokumentumunkban.

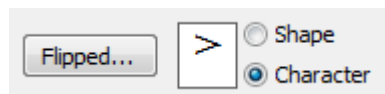
Symbols

Ebben a keretben választhatjuk ki az alkalmazni kívánt jelet a *Main* (fő) és a *Flipped* (fordított) gombok megnyomásakor megjelenő dialógusablakból, továbbá beállíthatjuk a kiválasztott jel fontjainak paramétereit is a *Set Font* gomb aktivizálását követően.

Main • Shape • Character

A *Main* gomb megnyomásakor (ha a *Character* rádiógombot aktivizáltuk) megjelenik a *Symbol Selection* párbeszédablak, amelyből (dupla kattintással) kiválaszthatjuk az alkalmazni kívánt jelet. Ekkor a kiválasztott artikulációs jel megjelenik a *Main gomb* melletti mezőben.

Ha azonban a *Shape* rádiógombot jelöljük ki, s ezután kattintunk a *Main* gombra, akkor a *Shape Selection* párbeszédablak tárul elénk, amelyből kiválaszthatjuk a megfelelő alakzatot. Amennyiben a *Shape Selection* dialógusablak palettájában nem találjuk meg azt a jelet, amelyikre szükségünk lenne, akkor nekünk kell létrehozni azt, az említett ablak *Create* gombjára kattintva. Ekkor a *Shape Designer* (alakzat-tervező) párbeszédablak tárul elénk, amelyben megalkothatjuk új artikulációs jelünket. A *Shape Designer* dialógusablak segítségével hozhatunk tehát létre különféle alakzatokat vagy kombinált karaktereket.

Flipped • Shape • Character

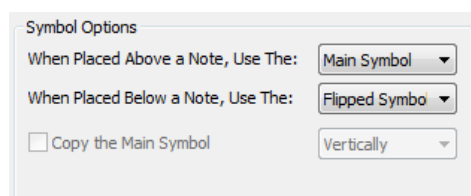
A *Flipped* opció lehetőséget biztosít arra, hogy a kiválasztott artikulációs jel a Fő (*Main*) szimbólum vagy alakzat „megfordított” változataként jelenjen meg a kottában. Így a Finale helyesen fogja

mutatni a beállított artikulációs jelet a hangjegy alatt is, ha annak szára, mondjuk egy transzponálás alkalmával megfordul. Ekkor ugyanis – a *Symbol Options* beállításaitól függően – az adott artikulációs jel automatikusan a hang „fölött”-ről a hang „alatt”-ra ugrik, pontosabban a Finale automatikusan helyettesíti a *Main* szimbólumot a *Flipped* szimbólummal, vagy fordítva.

Kattintsunk a *Flipped* gombra a zenei jelek teljes palettájának megtekintéséhez, és abban kétszer a használni kívánt szimbólumra, amely ekkor megjelenik a *Flipped gomb* melletti mezőben. A *Shape* rádiógombot választva, majd a *Flipped* gombra kattintva határozhatjuk meg a használni kívánt alakzatot. Amennyiben nem találunk ilyet, a *Create* gombra kattintva – a *Shape Designer* párbeszédablak segítségével – létrehozhatunk egy megfelelőt.

Symbol Options

- *When Placed Above a Note, Use The* • *When Placed Below a Note, Use The*



Ha meghatároztunk mind „Fő” (*Main*), mind „Fordított” (*Flipped*) szimbólumot a hanghoz (tehát mind „normál” [Main] mind pedig „fordított” [Flipped] állapotban), akkor ezekben a legördülő listákban állíthatjuk be, hogy melyik jelenjen meg a hangjegy felett (*Above*), és melyik a hangjegy alatt (*Below*). Ha például a korona jel a *Main* beállításnál

normál megjelenésű volt, a *Flipped* beállításnál pedig fordított, akkor az első legördülő listából válasszuk a *Main Symbol* lehetőséget (ekkor a hang fölött a *Main* beállításnál megadott artikulációs jel jelenik meg), a középső listából pedig a *Flipped Symbol* elnevezésre kattintsunk (ebben az esetben a hang alatt a *Flipped* beállításnál kiválasztott artikulációs jel lesz látható).

Az előbb említett beállítások értelmében, ha meghatároztunk egy-egy szimbólumot a hang felett (*Above*), illetve a hang alatt (*Below*), akkor a Finale automatikusan a megfelelő jelet fogja elhelyezni a kottában, amikor azt az *Articulation Selection* dialógusablakból kiválasztjuk. Ha pedig a hangjegy szára transzponálás során megfordul, a Finale automatikusan helyettesíti a *Main* szimbólumot a *Flipped* szimbólummal, vagy fordítva.

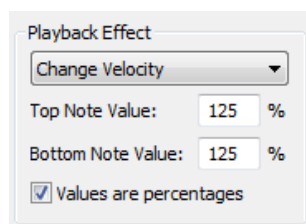
Ha nincs meghatározva (a *Flipped*-nél) „fordított” változat egy jelhez – ahogy az általában lenni szokott – akkor mindkét legördülő listából a *Main Symbol* opciót válasszuk. Ekkor a hang felett és a hang alatt is a *Main* beállításnál megadott artikulációs jel lesz látható.

• *Copy the Main Symbol*

Bizonyos jeleknek (pl. arpeggio, trilla) változtatható hosszúságuk van. Ezáltal a „Fő szimbólum másolása” (*Copy the Main Symbol*) kiválasztásakor az artikulációs jelnek a szokásos egy fogantyúja helyett kettő fogantyúja lesz. A második fogantyú elhúzásával a jel megduplázódik annyiszor, ahányszor szükséges, így lehetővé válik a jel megnyújtása.

A legördülő listából a *Vertically* (függőleges) vagy *Horizontally* (vízszintes) opciókkal függőleges (pl.: arpeggio) vagy vízszintes (pl.: trilla) irányban nyújthatjuk meg a megfelelő artikulációs jelet.

Playback Effect



Az itt található legördíthető listának segítségével jeleníthetjük meg és szerkeszthetjük azt a három visszajátszási effektet, amelyeket a Finale az artikulációs jel által érintett hang(ok) visszajátszásakor használni fog. A legördülő listából válasszuk tehát ki a megfelelő visszajátszási effektet, és a *Top Note Value*, valamint a *Bottom Note Value* mezőkben határozzuk meg az értékeket.

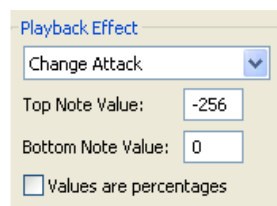
• *None*

A *None* nem használja az effektek egyikét sem.

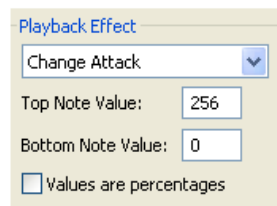
• *Change Attack*

Ennek a parancsnak a segítségével a kijelölt hangjegy(ek) időben előbbre vagy hátrébb tolható(k) a hang(ok) értékének (hosszának) megváltoztatása nélkül.

Negatív szám esetén a hangot az ütemben előbb, pozitív szám esetén pedig később kezdi lejátszani a program, mint ahogy az írva van. Ekkor a *Top Note Value* és a *Bottom Note Value* mezőbe ugyanazt a számértéket kell beírni.



Ez a funkció különösen az arpeggio effektjének beállításakor hasznos. Ekkor a felső és az alsó mezőbe más-más számot kell írunk. Amennyiben felülről lefelé akarjuk az akkordfelbontás megszólalását, akkor a *Top Note Value* mezőbe negatív számot, a *Bottom Note Value* mezőbe pedig nullát írunk. Ha alulról felfelé kívánjuk az akkordfelbontás megszólalását, akkor a *Top Note Value* mezőbe pozitív számot, a *Bottom Note Value* mezőbe pedig nullát írunk.



- *Change Duration*

Amennyiben ezt az opciót választjuk, akkor meghatározhatjuk a hang időbeli hosszúságát. Ez a beállítás tartani fogja a hangot annak eredeti hosszúságáig, plusz (mínusz) a mezőbe beírt időtartamig.

Megadhatjuk az értékeket EDU-ban (pl.: 512 = nyolcad, 1024 = negyed, 2048 = fél, stb.), könnyebb azonban százalékosan megadni az értékeket. Ehhez jelöljük ki a *Values are percentages* opciót, és mindkét mezőbe ugyanazt a számértéket írjuk. Például a staccato jel pontos megszólalásához írjunk mindkét mezőbe 50-et, így ez az utasítás 50%-ára csökkenti a hang hosszúságát az eredeti hosszúsághoz képest.

- *Change Velocity*

A *Change Velocity* opció számai a *Top Note Value* és a *Bottom Note Value* mezőben a hangerőre vonatkozó értékeket mutatják. Ezek az értékek 0 és 127 között változhatnak. A hangerősséget befolyásoló artikulációs jelek például a *marcato* jelzések, és a különféle hangsúly-jelek.

- *Top Note Value* • *Bottom Note Value*

Ezekben a mezőkben adhatunk meg konkrét számértékeket a hangerő (*Change Velocity*), a hangidőtartam (*Change Duration*) valamint a „hangkésleltetés” (*Change Attack*) növelése vagy csökkentése céljából. A *Top Note Value* és a *Bottom Note Value* mezők akkor jutnak tehát szerephez, ha egy hang- vagy akkordhoz kapcsolt artikulációs jelhez lejátszási eseményt rendelünk. A hang- illetve akkordhoz beállított lejátszási esemény felső és alsó értékei különbözhetnek egymástól. A Finale a mezőkbe beírt számok szerint középárányosan osztja el az értékeket.

Amennyiben nem akarunk variált visszajátszási effektet beállítani, akkor csak a *Top Note Value* mezőbe írjunk számot, a *Bottom Note Value* mezőt hagyjuk üresen.

- *Values are percentages*

Bekapcsolt állapotban az értékek százalékban való megadását teszi lehetővé.

Az artikulációs jelek alapértelmezett pozíciójának beállítása

Positioning

Avoid staff lines

Always place outside staff

Attach to top note

Center horizontally

Inside slurs

Position: Auto Note/Stem Side

Default Vertical Position: 3,5

Handle Positioning...

Positioning

Ebben a keretben állíthatjuk be, illetve változtathatjuk meg artikulációs jeleink alapértelmezett pozícióját (az artikulációs jelek fogantyújának pozícióját).

Avoid staff lines



Amennyiben ezt az opciót választjuk, az artikulációs jel fogantyúja elkerüli a vonalrendszer vonalait. Ha az artikulációs jel fogantyúja vonalra esik, akkor a program ezt a parancsot nem hajtja végre. Azonban a fogantyút megragadva vonszolással, vagy kijelölés után a nyíl billentyűk segítségével elmozdíthatjuk jelünket. Nagyobb jelek esetén használhatjuk a *Handle Positioning* (kézi pozícionálás) parancsot.

Always place outside staff



Bizonyos kottázási rendszer szerint különféle artikulációs jeleknek (pl.: marcato) a vonalrendszeren kívül, azonban a kottafejhez a lehető legközelebb kell lennie. Ez az opció lehetőséget biztosít arra, hogy a választott artikulációs jel a hanghoz a lehető legközelebb, azonban minden esetben a vonalrendszeren kívül helyezkedjen el.

Attach to top note



Válasszuk ezt az opciót, ha azt akarjuk, hogy a hang fölött fix távolságra legyen az artikulációs jel. Azonban ne aktivizáljuk ezt az opciót akkor, ha a hangjegy alá is el akarjuk helyezni a megfelelő jelet. Ez a lehetőség csak a *Position* legördülő lista *Manually* opciójának beállítása esetén választható.

Center horizontally

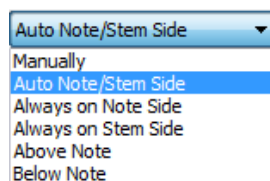
Amennyiben a megfelelő artikulációs jelet a kottafejhez viszonyítva középre akarjuk elhelyezni, akkor pipáljuk ki ezt az opciót.

Inside slurs



Válasszuk ezt az opciót, ha azt akarjuk, hogy a kötőív vége kerülje el az artikulációs jelet.

Position

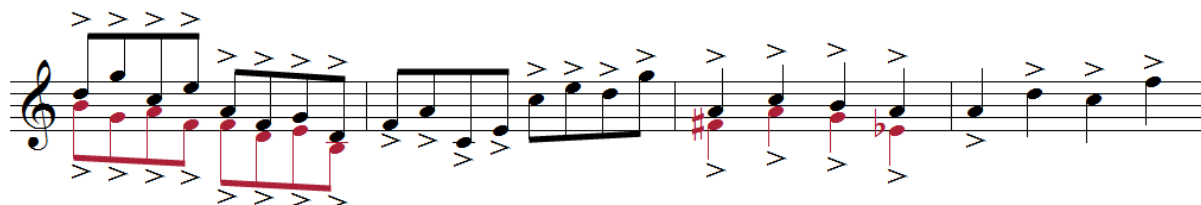


Ezt a legördülő listát használjuk, ha azt akarjuk beállítani, hogy a hanghoz képest függőlegesen hol jelenjen meg az adott jel.

- *Manually*

Manuálisan, kézzel pozícionálhatjuk artikulációs jeleinket.

- *Auto Note/Stem Side*



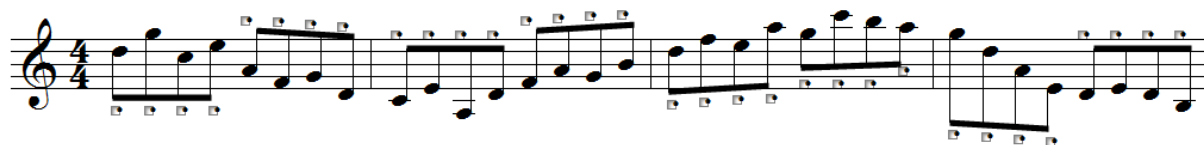
Automatikusan a megfelelő oldalra helyezi az artikulációs jeleket, rétegek alkalmazása esetén is.

- *Always on Note Side*



Mindig a kottafej felőli oldalon jelenik meg az artikulációs jel, még akkor is, ha transzponálás esetén megfordul a hang szára.

- *Always on Stem Side*



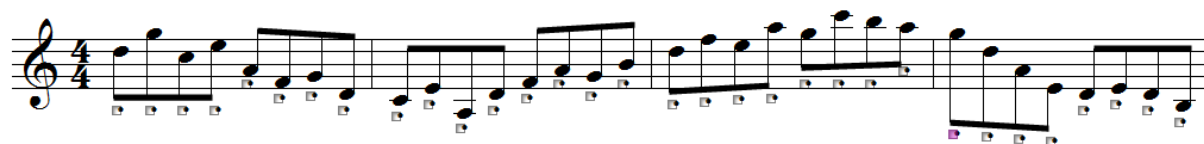
Mindig a kottaszár felőli oldalon jelenik meg az artikulációs jel, még akkor is, ha transzponálás esetén megfordul a hang szára.

- *Above note*



A hang fölött jelenik meg az artikulációs jel, függetlenül a szár irányától.

- *Below note*

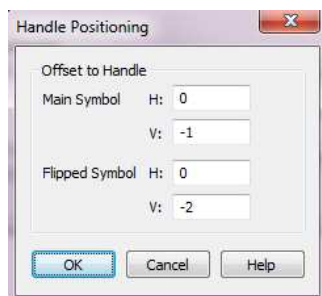


A hang alatt jelenik meg az artikulációs jel, függetlenül a szár irányától.

- *Default Vertical Position*

Alapértelmezett függőleges pozíció. Itt állíthatjuk be azt a távolságot, amelyre a jel fogantyúját a kottafejtől elhelyezni kívánjuk. Ez a beállítás természetesen függ az egyéb beállításoktól, mint például az *Always place outside staff*, vagyis „Mindig a vonalrendszeren kívül” nevezetű opciótól.

Handle Positioning



Az artikulációs jelek fogantyújának, és ezzel együtt magának az artikulációs jelnek is a vízszintes (H) és függőleges (V) pozícionálását teszi lehetővé, mind a *Main Symbol* (fő), mind pedig a *Flipped Symbol* (fordított) beállítása esetén. Nem szükséges meghatározni a fogantyú (artikulációs jel) vízszintes pozícióját, amennyiben a *Center horizontally* (vízszintesen középre) nevezetű opciót választottuk. A *H* (vízszintes) és *V* (függőleges) mezőkbe beírt pozitív számok jobbra (*H*) illetve felfelé (*V*), negatív számok esetében pedig balra (*H*) és lefelé (*V*) mozdítják el a kijelölt artikulációs jelet.