

Simple Entry Tool – Egyszerű beviteli eszköz

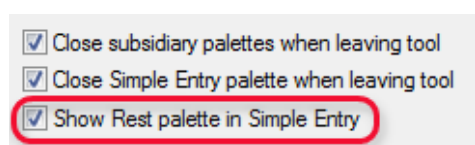


Az eszköz aktivizálását követően megjelenik a kottázást lehetővé tevő két paletta:

Simple Entry Palette – Egyszerű beviteli eszköspaletta



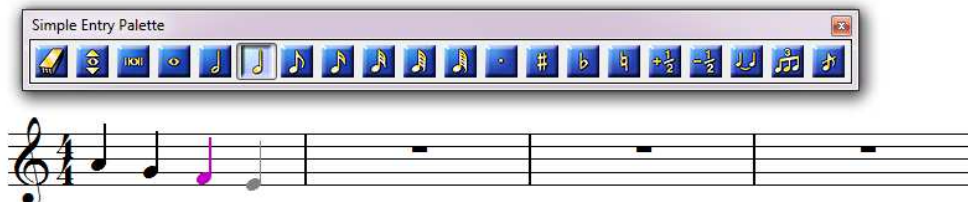
Simple Entry Rests Palette – Egyszerű szünetbeviteli eszköspaletta



Amennyiben nem jelenne meg a szünetbeviteli eszköspaletta, akkor ellenőrizzük, hogy az *Edit* menü \Rightarrow *Program Options* \Rightarrow *Palettes and Backgrounds* párbeszédpanel \Rightarrow *Palettes* keret \Rightarrow *Show Rest Palette in Simple Entry* opciója bekapcsolt állapotban van-e.

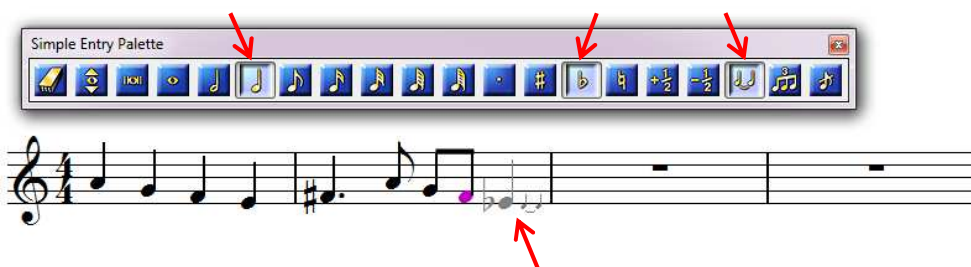
1. Kottázás egér használatával

A hangértékek vonalrendszerbe írásához kattintsunk egérrel az eszköspaletta megfelelő ritmusérték-ikonjára, ezután az egérkurzort (ami a kiválasztott ritmusértékre változik) illesszük a vonalrendszerben a megfelelő hang helyére és kattintsunk, melynek következtében a kiválasztott ritmusérték megjelenik a kottában. Az egér gombjának nyomva tartása mellett a már bekottázott hangok más hangmagasságra vonszolhatók (függőlegesen), tehát éppen ezért semmi gondot nem okoz, ha véletlenül eltévesztjük valamelyik hangot. Ezt egyébként (kijelölés után) a fel-le nyíl billentyűk segítségével is megtehetjük.



Szünet beírását is ezzel a módszerrel valósíthatjuk meg. Kattintsunk a szünetbeviteli eszköspalettában a megfelelő szünetjelre, s már írhatjuk is a szüneteket.

Pont, módosítójel, átkötés, triola (hangjegycsoport), valamint előke beírásához aktivizáljuk – a megfelelő ritmusérték kiválasztását követően – a szükséges eszközt az említettek közül és ezután írjuk be hangunkat.



Figyeljünk azonban arra, hogy az egyszerű beviteli eszközzalettában ezek a jelek (a pont, valamelyik módosításra alkalmas eszköz, az átkötés, a triola és az előke) egy újabb ritmusérték aktivizálásakor is bekapcsolt állapotban maradnak. Ezért – amennyiben nincs szükségünk az éppen kijelölt, s az előzőekben említett eszközök valamelyikére – ne felejtjük el kikapcsolni azt.

Ebben az eszközben is minden, a palettában látható elemnek van billentyűparancsa, amellyel aktivizálhatjuk a *Simple Entry Palette* valamint a *Simple Entry Rests Palette* megfelelő elemét. Ezek a következők:

A ritmusértékek és szünetjelek billentyűparancsai



[8] Az egész duplája
[Ctrl + 8] Az egész duplája értékű szünet

[7] Egész
[Ctrl + 7] Egész értékű szünet

[6] Fél
[Ctrl + 6] Fél értékű szünet

[5] Negyed
[Ctrl + 5] Negyed értékű szünet

[4] Nyolcad
[Ctrl + 4] Nyolcad értékű szünet

[3] Tizenhatod
[Ctrl + 3] Tizenhatod értékű szünet

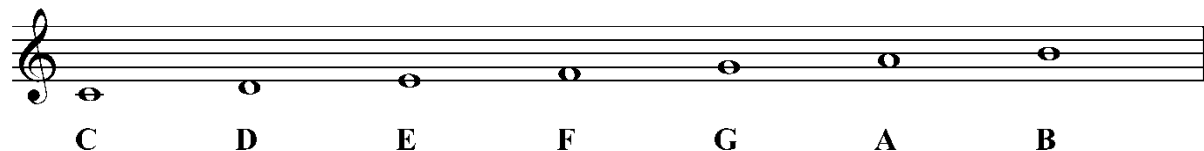
[2] Harmincketted
[Ctrl + 2] Harmincketted értékű szünet

[1] Hatvanegyed
[Ctrl + 1] Hatvanegyed értékű szünet

[Alt + 0] Százhuszonnyolcad
[Ctrl + 0] Százhuszonnyolcad értékű szünet

2. Kottázás a számítógép-billentyűk segítségével

A *Simple Entry Tool*-ban is van lehetőségünk a számítógép billentyűzetével beírni a hangokat. A billentyűk elnevezése megfelel a zenei abc hangjainak:¹



Ebben az eszközben a hangokat nem szerkesztőkeret, hanem kurzor segítségével írhatjuk a kívánt helyre. A kurzor mindig a kijelölt ritmusértékre vagy szünetértékre változik, jelezve számunkra mi is fog megjelenni kottánkban.

A kijelölés billentyűparancsai

[←] A kijelölés (kurzor) léptetése hangonként balra

[→] A kijelölés (kurzor) léptetése hangonként jobbra

[Ctrl] + [←] A kijelölés (kurzor) léptetése ütemenként balra (az előző ütem elejére)

[Ctrl] + [→] A kijelölés (kurzor) léptetése ütemenként jobbra (a következő ütem elejére)

[Ctrl] + [↓] A kijelölés (a kurzor) szólamok közötti navigálása lefelé;

Az akkord egy hangjának kijelölése lefelé

[Ctrl] + [↑] A kijelölés (a kurzor) szólamok közötti navigálása felfelé;

Az akkord egy hangjának kijelölése felfelé

[Ctrl] + [A] Az akkord minden hangjának kijelölése

[Ctrl] + [kattintás] Adott hang vagy szünetérték kijelölése

[Backspace] A kijelölés törlése

¹ A 'C' hangra épülő hétfokú *dúr hangsor* fokait a latin ábécé első hét betűjével jelölik az angolszász kultúrterületen [C D E F G A B]. A német jelölésrendszer ettől – történeti okokból – annyiban különbözik, hogy az a hetedik fok jelölésére a 'B' helyett a 'H' betűt használja, és a 'B' elnevezést a fél hanggal lefelé módosított hetedik fokra alkalmazza. Magyarországon is ez utóbbi elnevezés használatos.

A kijelölt hang, illetve a kurzor mozgására vonatkozó billentyűkombinációk

[↓] A kijelölt hang (a kurzor) léptetése hangonként lefelé

[↑] A kijelölt hang (a kurzor) léptetése hangonként felfelé

[Shift] + [↓] A kijelölt hang (a kurzor) léptetése oktávval lefelé

[Shift] + [↑] A kijelölt hang (a kurzor) léptetése oktávval felfelé

[Enter] A kurzor pozíciójában lévő hang beírása

A szünetértékek aktivizálását el is felejthetjük, hiszen a [Tab] vagy a [0] (nulla) billentyű megnyomásakor a beírt – és kijelölt állapotban lévő – hangérték az annak megfelelő szünetértékre változik. A ritmusértékek aktivizálására használjuk a számbillentyűket.

A lekottázott és kijelölt állapotban lévő hanghoz a következőképpen adhatunk további hangokat: vagy abc-s hang alapján vagy intervallum (hangköztávolság) alapján.

Intervallum (hangköz) hozzáadása a kijelölt hanghoz

Ez a betűk feletti számbillentyűk segítségével lehetséges.

[1] – [8] Intervallum (hangköz) kijelölt hanghoz való hozzáadása felfelé (prím – oktáv)

[Ctrl + Shift + 9] Intervallum (hangköz) kijelölt hanghoz való hozzáadása felfelé (nóna)

[Shift] + [2 – 9] Intervallum (hangköz) kijelölt hanghoz való hozzáadása lefelé (szekund – nóna)

The diagram illustrates interval addition on a musical staff. The top staff shows an upward arrow and a sequence of notes on a treble clef staff. Below the notes are keyboard icons for number keys 1 through 9, representing intervals added upwards. The bottom staff shows a downward arrow and a sequence of notes on a treble clef staff. Below the notes are keyboard icons for number keys 2 through 9, representing intervals added downwards. Keyboard icons for Ctrl and Shift are shown above the top staff, and a Shift icon is shown above the bottom staff.

Abc-s hang hozzáadása a kijelölt hanghoz

[Shift] + [C] – [B]

Egyéb billentyűparancsok

[Alt] + [C] Kulcsváltás a megjelenő *Change Clef* párbeszédablak segítségével

[R] Váltás szünetérték és hangérték között

[Tab] vagy [0] (*nulla*) A kijelölt hangértéknek megfelelő szünetérték beírása

[Ü] Váltás gerendatörés és összekötés között

[*] (*Numpad*) Artikuláció hozzáadása a kijelölt hanghoz

[Ctrl] + [*] (*Numpad*) Artikuláció folyamatos hozzáadása a beírandó hangértékekhez

[Alt + K] Előjegyzésváltás hangbevitel közben

[Alt + T] Ütemmutatóváltás hangbevitel közben

[X] Dinamikai és egyéb jelek kijelölt hanghoz történő hozzáadása kottaírás közben

[Alt + 9] A Tuplet párbeszédablak megjelenítése

[L] Szárfordítás

[Ctrl + F] Az átkötés és a legato kötőívének megfordítása

[Ctrl + 9] Triola ritmus (hangjegycsoport) folyamatos beírása

The diagram illustrates various keyboard shortcuts for musical notation in Finale software, showing two musical staves with annotations and keyboard icons for specific functions.

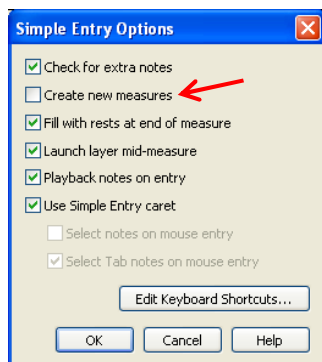
Top Staff (Treble Clef, 4/4 time):

- Artikuláció hozzáadása a kijelölt hanghoz:** [*] (Numpad)
- Kulcsváltás:** [Alt] + [C]
- Váltás gerendatörés és összekötés között:** [Ü]
- Artikuláció folyamatos hozzáadása:** [Ctrl] + [*] (Numpad)
- Váltás szünetérték és hangérték között:** [R]
- Kötőív (átkötés, legato) megfordítása:** [Ctrl] + [F]

Bottom Staff (Bass Clef, 3/4 time):

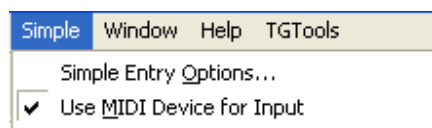
- Szárfordítás:** [L]
- Ütemmutatóváltás:** [Alt] + [T]
- Előjegyzésváltás:** [Alt] + [K]
- Triola ritmus (hangjegycsoport) folyamatos beírása:** [Ctrl] + [9]
- Expression jelek hanghoz történő hozzáadása:** [X] (with *ff* dynamic marking)

Fájlvégi ütemlétrehozás kikapcsolása



Amennyiben nem szeretnénk, hogy a program az utolsó ütem kottázásakor egy újabb ütemet hozzon létre (amelyre természetesen már nincsen szükségünk, hiszen a *Score Settings* párbeszédablakban megadhatjuk a megfelelő ütemszámot), akkor a *Simple* menü ⇒ *Simple Entry Options* párbeszédablak ⇒ *Create new measures* opciója elől vegyük ki a pipát.

3. Kottázás MIDI billentyűzettel



Ahhoz, hogy MIDI billentyűzetünket vagy szintetizátorunkat használni tudjuk, a *Simple* menü ⇒ *Use MIDI Device for Input* opcióját aktivizálnunk kell.

A ritmusértékeket – a *Speedy Entry Tool*-hoz hasonlóan – itt is meg kell adnunk (pl. a megfelelő számbillentyű megnyomásával, vagy egérrel a kívánt ritmusérték-ikonra kattintva), mivel ebben az eszközben is csak a kijelölt ritmusérték szerint kottázhatunk MIDI billentyűzetünkkel.