

## Selection Tool – Kijelölő eszköz



Ezzel az eszközzel többek között **a kotta** egy általunk **kijelölt** (az ütem egyetlen időegységétől a teljes kottáig terjedő) **tartományát**, és annak meghatározott elemeit (külön-külön is) **másolhatjuk, mozgathatjuk, törölhetjük, szerkeszthetjük**.

### Kijelölés

Ha azt akarjuk, hogy a Finale program valamilyen szerkesztési műveletet elvégezzen dokumentumunkban, akkor ehhez először meg kell mondanunk neki, hogy a művelet a dokumentum mely részére vonatkozzon. Ezt a hangok, ütemek és egyéb elemek kijelölésével közölhetjük a programmal. A kijelölés hossza az ütem egy időegységétől a teljes hosszúságig terjedhet.

### Hang(ok), ütem(ek) kijelölése jelölőnégyzettel

Kattintsunk a kívánt hang elején (bal felső részén, a vonalrendszeren kívül, ahol a nyíl mutatja), s lenyomva tartott egérgomb elhúzásával jelöljük ki (kerítsük körbe) a megfelelő hangot, majd engedjük fel az egér gombját. Ezzel a módszerrel (jelölőnégyzettel) a monitoron látható hang (hangok csoportja), valamint ütem (ütemek csoportja) jelölhető ki.



Valamivel egyszerűbb egy adott ütem kijelölése az ütembe történő kattintással, a vonalrendszeren belülre, kerülve minden egyéb elemet.

## Ütemtartomány kijelölése

1. Kattintsunk a kívánt ütem elején (bal felső részén, a vonalrendszeren kívül), s lenyomva tartott egérgomb elhúzásával jelöljük ki (kerítsük körbe) a megfelelő ütemeket, majd engedjük fel az egér gombját.
2. Jelöljük ki a kiinduló ütemet, majd a **[Shift]** gomb lenyomva tartása mellett kattintsunk a kijelölendő ütemtartomány utolsó ütemébe.



## Kijelölés billentyűkombinációk segítségével

**Kijelölés ütemenként:**   +  

A kiinduló ütem kijelölését követően, a **[Ctrl+Shift]** billentyűk lenyomva tartása közbeni **[→]**, **[←]** nyíl billentyű megnyomásával ütemenként haladhatunk.

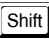



**Kijelölés hangonként:**  +  

A kiinduló ütem (hang) kijelölését követően, a **[Shift]** billentyű lenyomva tartása közbeni **[→]**, **[←]** nyíl billentyű megnyomásával hangonként haladhatunk.



**Kijelölés a darab végéig:**  + 

**Kijelölés a darab elejéig:**  + 

### Szólamsor kijelölése

Kattintsunk egyszer a bal vagy a jobb oldali margón a kijelölni kívánt szólamsor előtt vagy után.

### Szólamtartomány kijelölése

Az előbbi módon jelöljük ki a kívánt szólamot, majd kattintsunk a [Shift] billentyű lenyomva tartása mellett a megfelelő szólam előtti vagy mögötti (a nyíllal jelzett) margórészre, így a két szólam között lévő szólammal (szólamokkal) együtt ez a szólam is kijelölésre kerül.

Kijelölés szólamSORONKÉNT felfelé: **Shift** + **↑**

Kijelölés szólamSORONKÉNT lefelé: **Shift** + **↓**

**Az összes szólam egy ütemének kijelölése**

Dupla kattintás valamelyik szólam megfelelő ütemébe.

Musical score for four instruments: Cor. I. II., Ob. I. II., Clar. I. II., and Fag. I. II. The score starts at measure 12. A blue vertical bar highlights the second measure of the score, indicating that a double-click on any instrument staff in this measure will select the entire measure across all staves. Red dots are placed on the notes of the selected measure in all staves. The score includes various musical notations such as notes, rests, and dynamic markings like *p*.

**Több szólam valamely ütemtartományának kijelölése**

Kattintsunk valamelyik szólamban a kívánt ütembe, majd a [Shift] billentyű lenyomva tartása mellett a megfelelő szólamban a célütembe.

Musical score for four instruments: Cor. I. II., Ob. I. II., Clar. I. II., and Fag. I. II. The score starts at measure 12. A blue horizontal bar highlights a range of measures from the second measure to the fourth measure across all staves, indicating that a Shift-click on one staff in the second measure and another staff in the fourth measure will select the entire range. Red dots are placed on the notes of the selected range in all staves. The score includes various musical notations such as notes, rests, and dynamic markings like *p*.

## Minden szólam valamely ütemtartományának kijelölése

Amennyiben minden szólam ütemtartományát ki akarjuk jelölni, akkor kattintsunk valamely szólamban a kiindulási ütembe, majd a [Shift] billentyű lenyomva tartása mellett duplán valamelyik szólam célütemébe.

The image shows a musical score for four instruments: Cor. I. II., Ob. I. II., Clar. I. II., and Fag. I. II. A blue shaded region highlights measures 12 through 15 across all staves. Red dots are placed on the first and last notes of the selected region on various staves, indicating the selection range. The score includes various musical notations such as notes, rests, and dynamics like 'p'.

A teljes dokumentum kijelölése: +

Select <u>A</u> ll	Ctrl+A
Select <u>R</u> egion...	

A teljes dokumentum az *Edit* menü  $\Rightarrow$  *Select All* parancsával vagy dupla kattintással valamely szólam sor előtti vagy mögötti részen is kijelölhető.

A *Select Region* parancs ütemtartomány kijelölésére szolgál.

## A *Select Region* párbeszédablak

The screenshot shows the 'Select Region' dialog box with the following settings:

- From:** Staff: Violino principale, Measure: 1:5, Beat: 1
- Through:** Staff: Violino II., Measure: 1:38, Beat: 4

Az *Edit* menü  $\Rightarrow$  *Select Region* párbeszédablakában pontosan megadhatjuk a kijelölni kívánt tartomány kezdő és végpontját, vagyis azt: *From*  $\Rightarrow$  melyik szólam (*Staff*) melyik ütemének (*Measure*) melyik ütésétől (*Beat: 3*)  $\rightarrow$  *Through*  $\Rightarrow$  melyik szólam (*Staff*) melyik ütemének (*Measure*) melyik ütéséig (*Beat: 2*) akarjuk valamilyen szerkesztés céljából a különféle elemeket kijelölni. Ezzel a kijelöléssel a meg nem jelenített, vagyis a rejtett elemek is kijelölésre kerülnek.

## Mass Edit Tool + Selection Tool = **Selection Tool**

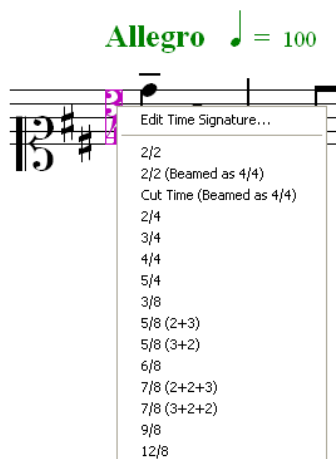


A Finale 2008-as verziójától „egybegyúrták” a régebbi verziókból ismert *Mass Edit Tool* (vagy a még régebbi verziókban található *Mass Mover Tool*) és *Selection Tool* eszközöket, ami nem is olyan meglepő, hiszen mindkettő a kijelölés eszközeként volt ismert. A *Mass Edit Tool* aktivizálásakor megjelenő *MassEdit* menü sem található már meg a 2008-as verzió óta. A *MassEdit* menü parancsai nagyrészt az *Utilities* menübe kerültek, de néhányat megtalálunk az *Edit* menüben is. Természetesen a 2008-as előtti verziók *Selection* eszközének funkciói megmaradtak. Így az „új” (egybegyúrt), egységesen *Selection Tool*-ként megismert eszközzel a fentebb említetteken kívül a következőkben ismertetett kijelölési lehetőségek is megvalósíthatók.

A *Selection Tool* segítségével lehetőségünk van a kotta szinte valamennyi elemének kijelölésére, mozgatására (az előjegyzés, és az ütemmutató kivételével) és szerkesztésére. A következő ábra az előjegyzés, az ütemmutató és az előadási utasítás kijelölt állapotát mutatja.



Amennyiben kattintunk a mozgatni kívánt elemre, akkor azt vonzóval vagy a nyíl billentyűk segítségével a megfelelő helyre pozícionálhatjuk (az előjegyzés és az ütemmutató kivételével). Amennyiben duplán kattintunk valamelyik elemre, akkor aktivizálódik az az eszköz, amellyel az adott elemet beírtuk, lehetőséget biztosítva a kiválasztott elem szerkesztésére.



A kijelölt elem szerkesztését (cseréjét) a helyi menü segítségével is megvalósíthatjuk, ha a *Selection Tool* aktív állapotában az egér jobb gombjával kattintunk a szerkeszteni (cserélni) kívánt elemre. Ezzel az eljárással egyszerűbb például az ütemmutatók és az előjegyzések cseréje.

A 2008-ast megelőző verziók *Mass Edit Tool* és *Selection Tool* eszközeinek összevonása következtében némileg módosult (bővült) a helyi menük kínálata is.

### A Selection Tool-ban használatos, speciális billentyűparancsok és kattintások

A *Selection Tool* aktivizálása:

Az alapértelmezett pozíció visszaállítása: **[Backspace]**

Ha két elem fedi egymást, akkor kattintsunk az elemre és a [+] vagy a [-] gombokkal válthatunk a fedésben levő elemek között.

## A másolás lehetőségei

A Finale programban több lehetőségünk is van a beírt elemek mozgatására, másolására

**1.** A másolni kívánt zenei részlet kijelölését követően kattintsunk az *Edit* menü  $\Rightarrow$  *Copy* (másolás) [Ctrl+C], vagy *Cut* (kivágás) [Ctrl+X] parancsára (e parancsok végrehajtását követően a kijelölt részlet vágólapra kerül), majd a másolási hely első ütemének kijelölése után az *Edit* menü  $\Rightarrow$  *Paste* (felülírás) [Ctrl+V] opciójára.

### 2. Vonszolással

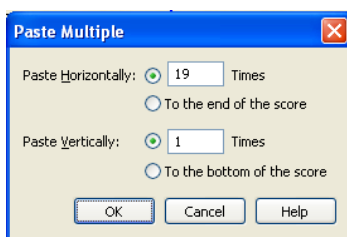
Jelöljük ki a másolni kívánt ütemeket, majd egérrel húzzuk rá azokra az ütemekre, ahova másolni szeretnénk azokat. Amikor a célterület ütemei körül megjelenik egy vastag világoszöld keret (ez csak teljes kijelölt ütemek [többszólamú zene esetén minden szólam adott ütemének kijelölésekor] teljes ütembe másolása esetén lesz látható, egyéb esetben vastag fekete keret jelenik meg a célterület ütemei körül), akkor felengedhetjük az egér gombját, minek következtében bemásolódnak a kijelölt ütemek (másolás közeli, szomszédos ütemekbe).

**3.** A [Ctrl] vagy a [Ctrl+Shift] billentyűkombináció segítségével

A másolni kívánt rész kijelölését követően, a [Ctrl] (szűrés nélkül) vagy a [Ctrl+Shift] (szűréssel) billentyűk lenyomva tartása közben kattintsunk a célütemek első ütemére (másolás távolabbi ütemekbe)

### Sokszoros másolás (Paste Multiple)

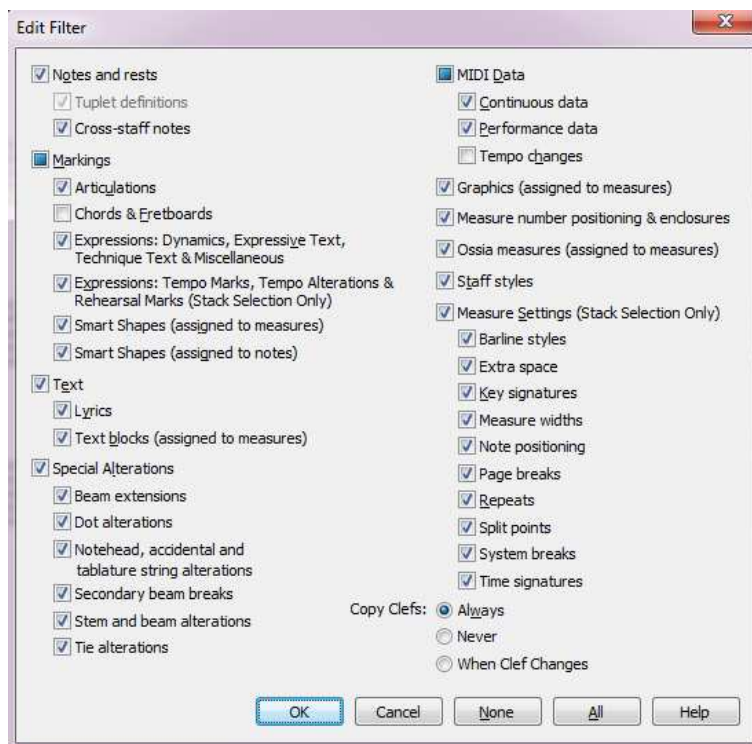
Amennyiben a kijelölt zenei részletet többször (sokszor) szeretnénk egymás után lemásolni, akkor válasszuk az *Edit* menü  $\Rightarrow$  *Paste Multiple* (sokszoros beillesztés) [Ctrl+Alt+V] opcióját, a másolni kívánt zenei részlet vágólapra helyezése [Ctrl+C], valamint a másolási hely első ütemének kijelölése után.



A megjelenő *Paste Multiple* párbeszédablakban megadhatjuk, hogy a vágólapra helyezett részt a program hányszor másolja le. Lehetőségünk van csak vízszintesen (*Horizontally*), csak függőlegesen (*Vertically*), vagy vízszintesen és függőlegesen is beilleszteni a vágólapra másolt zenei részletet a *Times* előtti mezőben megadott értékben (darabszámban), vagy a teljes kottában (vízszintesen végig: *To the end of the score*; függőlegesen a legalsó szólamig: *To the bottom of the score*).

## A másolandó (törlendő) elemek szűrése

A másolandó elemekről az *Edit* menü ⇒ *Edit Filter* [Ctrl+Shift+Alt+F] párbeszédablakában dönthetünk. Ez a dialógusablak a [Ctrl+Shift] billentyűkombináció segítségével történő másolásakor automatikusan megjelenik.



### Notes and rests

Hangok és szünetek

- *Tuplet Definition*

Hangjegycsoportok

- *Cross-staff notes*

Cross-staff hangok (másik szólamba „áthúzott” hangok)

### Markings

Ütemekhez és hangokhoz rögzített elemek

- *Articulations*

Artikulációs jelek

- *Chords & Freatboards*

Akkordjelzések, számozott basszus, gitár fogásmód-jelzések

- *Expressions: Dynamics, Expressive Text, Technique Text and Miscellaneous*

Dinamikai jelek, előadásmódra vonatkozó utasítások, technikai utasítások és minden egyéb jelzés

- *Expressions: Tempo Marks, Tempo Alterations & Rehearsal Marks*

Tempójelzések, tempóváltoztatások és tájékoztató jelzések

- *Smart Shapes (assigned to measures)*

Ütemekhez rögzített Smart Shapes jelek (pl.: crescendo – decrescendo jelek stb.)



- *Smart Shapes (assigned to notes)*

Hangokhoz rögzített Smart Shapes jelek (pl.: legato kötőívek)

## **Text**

Szövegek

- *Lyrics*

Dalszöveg

- *Text Blocks (assigned to measures)*

Az ütemekhez rögzített egyéb szövegek

## **Special Alterations**

Különleges, speciális beállítások

- *Beam extensions*

Megnyújtott gerendák

- *Dot alterations*

Elmozdított pont

- *Notehead, accidental and tablature string alterations*

Kottafejek, módosítójelek és a tabulatúra húrok százalékos átalakítása

- *Secondary beam breaks*

Második, harmadik gerenda törése

- *Stem and beam alterations*

Szárak és gerendák százalékos átalakítása

- *Tie alterations*

Átkötés kötőívének elmozdítása

## **MIDI Data**

MIDI események

- *Continuous data*

Folyamatos MIDI paraméterek

- *Performance data*

MIDI bejátszás esetén a bejátszott előadási adatok

- *Tempo Changes*

Tempóváltások

## **Graphics (assigned to measures)**

Az ütemekhez rögzített grafikák, képek

## **Measure number positioning & enclosures**

Ütemszámok elmozdítása és bekeretezése

## **Ossia measures (assigned to measures)**

Az ütemekhez rögzített Ossia ütemek

## **Staff styles**

Szólamstílusok (ha engedélyeztük)

### Measure Settings (Stack Selection Only)

Az ütemekben végrehajtott különféle beállítások, melyek partitúránál az összes, vertikálisan kijelölt ütem esetén működnek

- *Barline styles*  
Ütemvonal stílusok
- *Extra space*  
Az ütemek elejére és végére „beszúrt” távolságok
- *Key signatures*  
Előjegyzések
- *Measure widths*  
A másolandó ütemek szélessége
- *Note positioning*  
E parancs csak abban az esetben alkalmazható, ha az *Automatic Music Spacing* kikapcsolt állapotban van. Ekkor a hangok közötti – a *Music Spacing* paranccsal, illetve a hangok fogantyúinak húzásával létrehozott – távolságokat tudjuk átmásolni.
- *Page breaks*  
Oldaltörés (a szisztémák új oldalra történő áthelyezése)
- *Repeats*  
Ismétlőjelek, ismétlési utasítások
- *Split points*  
Ütem-töréspontok
- *System breaks*  
Szisztéma-töréspontok
- *Time Signatures*  
Ütemmutatók

### Copy Clefs

Kulcsok másolásáról dönthetünk a következők szerint:

*Always* (mindig), *Never* (soha), *When Clef Changes* (kulcsváltás esetén).

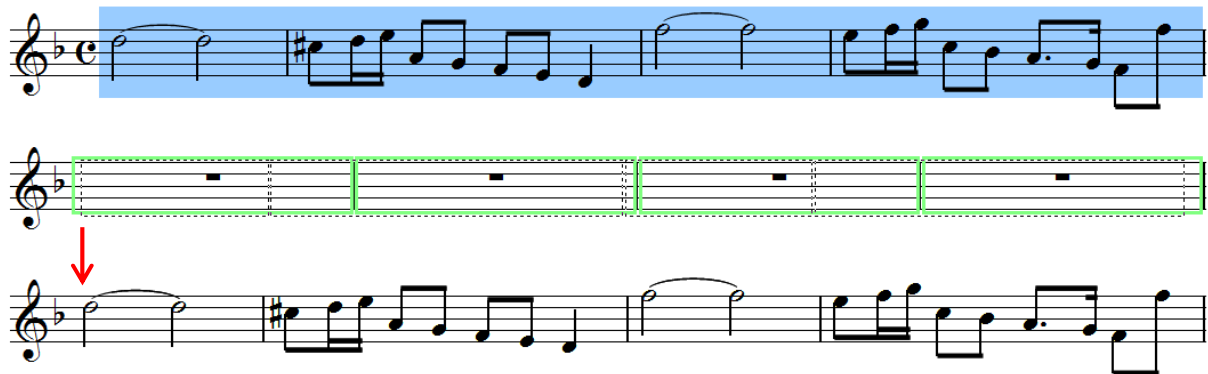
**E párbeszédablak lehetőséget ad arra, hogy a kijelölt kotta egyes elemeit külön is másolni tudjuk, vagy másolás során a szükségtelen elemek másolását letiltzuk.**

## Másolás

A megfelelő ütemek kijelölése után a **[Ctrl+C]** (*Copy* = másolás) vagy **[Ctrl+X]** (*Cut* = kivágás), majd a **[Ctrl+V]** (*Paste* = felülírás) parancsokkal, **vonszolással** a **[Ctrl]** vagy a **[Ctrl+Shift] + kattintással** a kijelölt ütemek tartalmának minden egyes elemét másolni tudjuk az *Edit* menü ⇒ *Edit Filter* [*Ctrl+Shift+Alt+F*] párbeszédablak beállításainak függvényében.

### Másolás vonszolással (közeli, szomszédos ütemekbe)

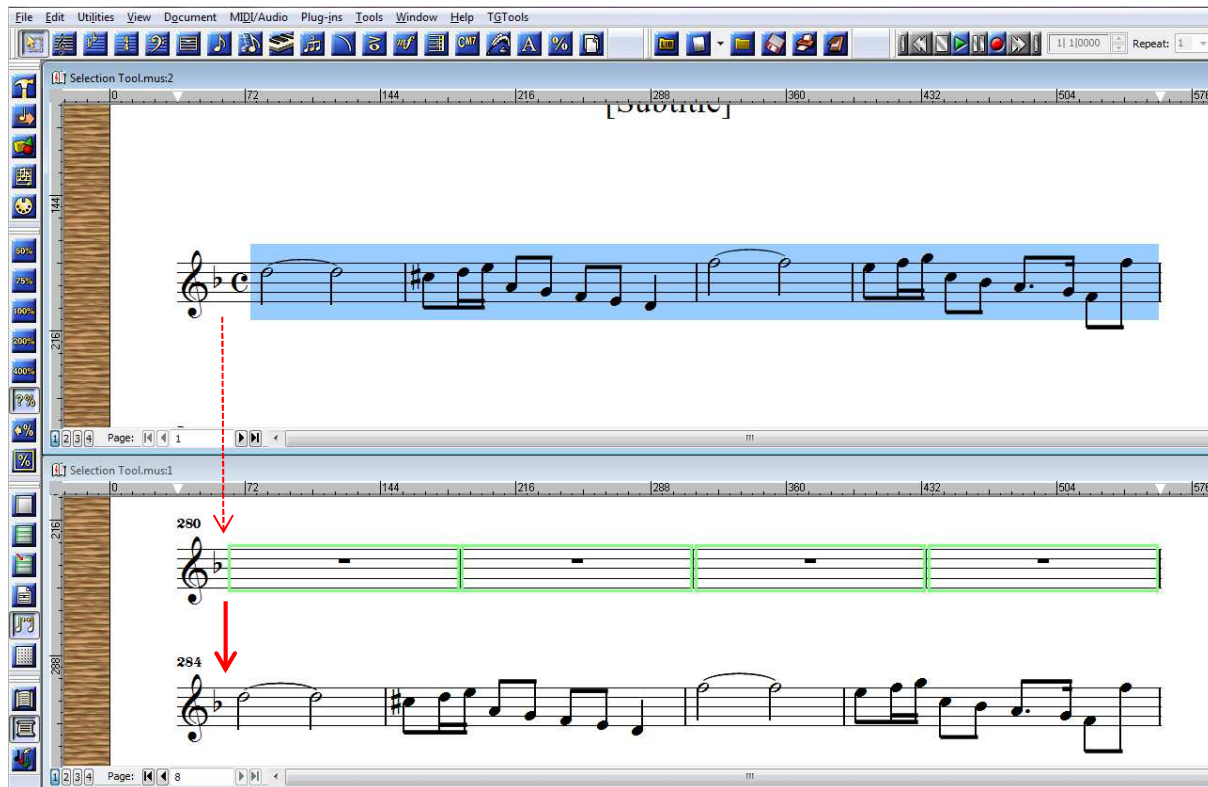
Jelöljük ki a másolandó ütemeket, majd vonszolással húzzuk rá a célütemekre, melyek körül (teljes kijelölt ütemek teljes ütembe másolása esetén) egy vastag világoszöld keret lesz látható. A másolás eredménye az alsó kottapéldán található.



Ütemrész (nem teljes ütem), vagy teljes kijelölt ütemek ütemrészre (nem teljes ütembe) történő vonszolásakor a célütemek körül vastag fekete keret jelenik meg.



Amennyiben a kijelölt elemek és a célterület távolabb vannak egymástól, akkor célszerű a **[Ctrl]** vagy a **[Ctrl+Shift] + kattintásos** módszert alkalmazni, vagy az aktív ablak számára még egy ablakot megnyitni a *Window* menü ⇒ *New Window* parancsával, majd megnyomni a *Window* menü ⇒ *Tile Horizontally* (vízszintes ablakelrendezés) parancsot. Ekkor a következő oldalon látható kép szerinti ablakelrendezést kapjuk.



Így lehetőségünk nyílik arra, hogy egyazon dokumentum két különböző részét egyszerre láthassuk. Allítsuk be az egyik ablakban a másolni kívánt részt, a másikban pedig a másolás helyét. A másolandó elemeket tartalmazó ütemek kijelölése után bármelyik másolási eljárást választhatjuk. Ezt a módszert használhatjuk különböző fájlokba történő másolás esetén is.

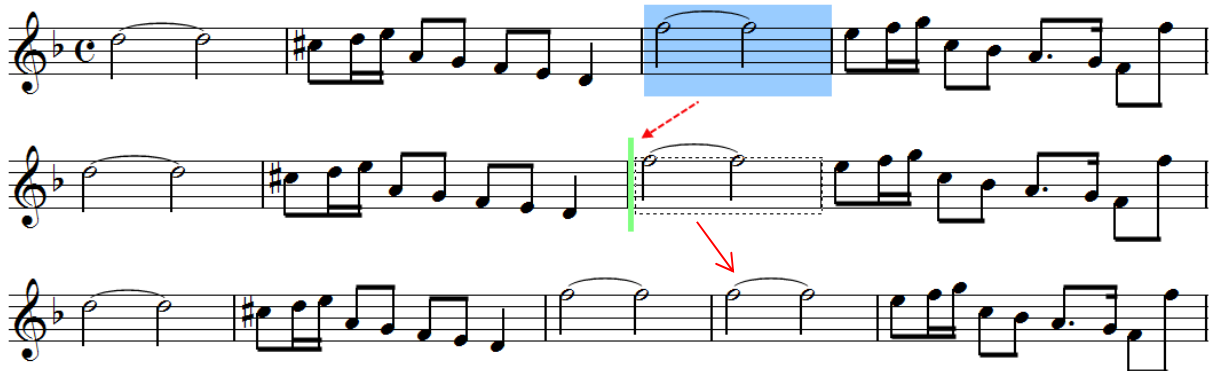
## Beszúrás

Ütemrész beszúrásához jelöljük ki a másolandó részt, majd az **[Alt]** billentyű lenyomva tartása mellett húzzuk a megfelelő helyre. A beszúrási pontot egy piros vonal jelzi számunkra.



Beszúrásakor az ütemben található zenét – a pirossal jelölt beszúrási ponttól – a program az utolsó ütem felé mozgatja, ami így általában ütemszám-növekedést eredményez.

Amennyiben teljes ütemet szeretnénk beszúrni valamely ütem elejére, akkor a beszúrási pontot egy zöld vonal jelzi számunkra.



## Törlés

### A hangok és a hangokhoz rögzített egyéb elemek törlése

A beírt hangokat, a hangokhoz és az ütemekhez rögzített elemeket legegyszerűbben úgy törölhetjük kottánkból – a kijelölést követően –, hogy megnyomjuk a **[Backspace]** billentyűt. Ekkor a hangok és a hangokhoz, ütemekhez rögzített egyéb elemek (artikulációs jelek, kötőívek) is törlődnek a kijelölt ütemekből.

A másoláshoz hasonlóan lehetőségünk van a kotta minden elemét egyszerre vagy külön-külön is törölni. Az *Edit* menü ⇒ *Clear Selected Items* parancsának párbeszédablaka teljesen megegyezik a másolásnál ismertetett *Edit Filter* párbeszédablak tartalmával, csupán csak a *Copy Clefs* opció hiányzik.

Clear All Items	Backspace
Clear Selected Items...	

Kijelölés után az *Edit* menü ⇒ *Clear Selected Items* parancs ⇒ *Clear Selected Items* párbeszédablakában pipáljuk ki a törölni kívánt opciókat, és nyomjuk meg az *OK* gombot.

Amennyiben kijelölés után a **[Delete]** billentyűt nyomjuk meg, törlődnek az ütemek is a hangokkal és egyéb adatokkal együtt. Több szólamsorból álló művek esetén ez csak akkor valósul meg, ha a partitúra adott üteme minden szólamsorban kijelölésre kerül.

Ha véletlenül mégis kiadnánk ezt a parancsot (*Delete*), akkor az *Edit* menü ⇒ *Undo* **[Ctrl+Z]** parancsával visszaállíthatjuk az előző állapotot.